



ANALISIS DEMOGRAFICO DEL ENVEJECIMIENTO

**PERSONAS ADULTAS MAYORES (PAM) DE LOS MUNICIPIOS DEL DEPARTAMENTO
DE LA PAZ**

RENÉ PEREIRA MORATÓ
Consultor experto en Población & Desarrollo

DANIEL HERNANDO LÓPEZ FERNÁNDEZ
Investigador Temas Urbanos

2020

Contenido

1.	ANTECEDENTES	3
2.	ALGUNOS ELEMENTOS CONCEPTUALES BÁSICOS E INDICADORES	3
2.1.	ENVEJECIMIENTO DEMOGRÁFICO	3
2.2.	BOLIVIA: INDICADORES PRINCIPALES DE LAS PAM	9
3.	DEPARTAMENTO DE LA PAZ ¿CUÁNTOS SON LAS PAM?.....	11
3.1.	AUMENTO CUANTITATIVO DE LA PAM (2001 – 2012) SEGÚN ÍNDICE DE ENVEJECIMIENTO SUPERIOR (IES) E ÍNDICE DE ENVEJECIMIENTO INFERIOR (IEI) 2012	11
3.2.	DISTRIBUCIÓN POR SEXO DE LAS PAM (2001)	14
3.3.	PORCENTAJE: DISTRIBUCIÓN POR SEXO DE LAS PAM (2012)	17
4.	¿CON QUÉ INTENSIDAD CRECEN?.....	20
5.	¿DÓNDE ESTÁN?.....	25
5.1.	MUNICIPIOS RECEPTORES Y EXPULSORES SEGÚN ÍNDICE DE ENVEJECIMIENTO, CENSO 2012	26
5.2.	DISTRIBUCIÓN DE LAS PAM EN ÁREAS URBANAS Y RURALES (2001 - 2012).....	27
6.	¿CUANTAS SERAN LAS PAM?	37
7.	PRINCIPALES INDICADORES PARA MUNICIPIOS DE INTERVENCIÓN.....	39
7.1.	TASA DE CRECIMIENTO.....	40
7.2.	ÍNDICE DE ENVEJECIMIENTO	41
7.3.	RAZÓN DE MASCULINIDAD	41
7.4.	ÍNDICE DE DEPENDENCIA DEMOGRÁFICA	44
7.5.	PAM POR ESTADO CIVIL.....	45
7.6.	POBLACIÓN POR GRANDES GRUPOS DE EDAD	45
7.7.	RAZÓN DE APOYO	49
7.8.	PAM QUE SABEN LEER Y ESCRIBIR	51
7.9.	PAM TENENCIA DE VIVIENDA.....	54
8.	RESUMEN Y CONCLUSIONES.....	55
9.	BIBLIOGRAFÍA	56
10.	ANEXOS	58

1. ANTECEDENTES

Con el auspicio de Cáritas Bolivia se emprendió un análisis descriptivo de los datos estadísticos en base principalmente al censo de población y vivienda de 2012 sobre la situación de las personas adultas mayores del departamento de La Paz. No obstante, la observación también hizo énfasis en los municipios que son áreas de intervención institucional.

El objetivo consistió en emprender una investigación desde la perspectiva de la demografía del envejecimiento para elaborar un documento que ilustre el panorama del envejecimiento en el departamento de La Paz en base a los censos 2001 y 2012.

2. ALGUNOS ELEMENTOS CONCEPTUALES BÁSICOS E INDICADORES

Esta primera parte está referida a la situación de las personas adultas mayores (PAM) a nivel de Bolivia, para contextualizar el caso específico de La Paz. Lo que se quiere demostrar es que en los cambios ocurridos en la estructura de edades de la población boliviana se observa el comportamiento de las PAM que han ido cobrando importancia numérica en el transcurso del tiempo. Por tanto, aunque el país es predominantemente joven ya que la mediana de edad fue de 24 años, el fenómeno del envejecimiento de la población es inobjetable, por el aumento en cifras absolutas y relativas de las personas de 60 y más años de edad. Justamente, lo que sigue quiere poner en evidencia esta situación.

2.1. ENVEJECIMIENTO DEMOGRÁFICO

No hay una edad precisa que indique el término de la vida adulta y el inicio de la vejez. Señalar los 60 años como punto de inflexión es arbitrario. Una persona de 60 años, dependiendo su trayectoria pasada, si su origen es rural o urbano, o si pertenece a un país desarrollado o no, marca profundas diferencias en sus niveles de envejecimiento.

No obstante, los países convencionalmente se pusieron de acuerdo para colocar los 60 años como la edad umbral, aunque somos conscientes que este es un corte discrecional.

Se puede hablar de que la estructura demográfica de un país o comunidad pasa por el envejecimiento si se observan cambios en la estructura por edades. Para ello, se debe observar lo que acontece en el país entre los eventos censales de los años, 1976, 1992, 2001 y 2012.

Cuadro No. 1

Bolivia: Distribución porcentual por grandes grupos de edad, 2001 – 2012

Censos	Edades Funcionales			
	0 - 14	15 - 59	60 y más	Total
Censo 1976	41,5	52,2	6,4	100,0
Censo 1992	41,2	52,0	6,8	100,0

Censo 2001	38,7	54,3	7,0	100,0
Censo 2012	31,4	59,9	8,7	100,0

Fuente: INE Bolivia, Censo de Población y Vivienda 1976, 1992, 2001 y 2012

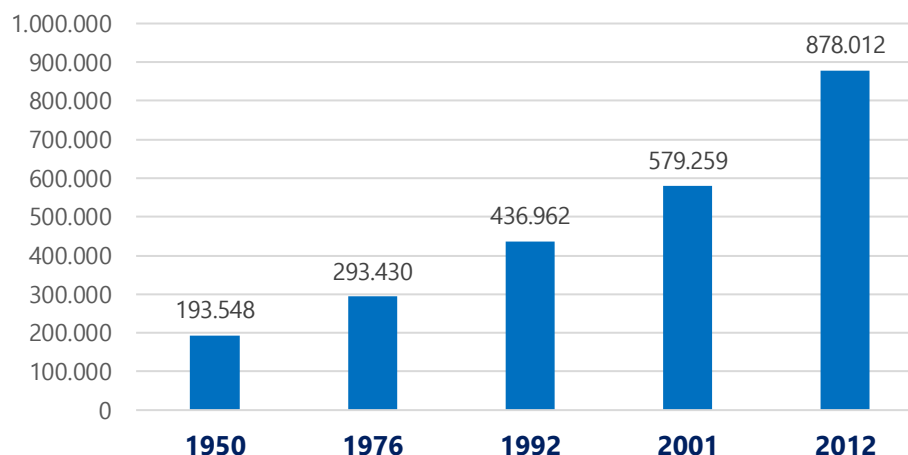
La población menor de 14 años ha disminuido y la población entre 15 y 59 años aumentó gradualmente, de la misma manera las PAM del 6,4 al 8,7 por ciento respecto a la población total en los intervalos censales referidos.

La población boliviana de 60 y más en el año 2001 fue 579.259 y el año 2012 fue 878.012 personas adultas mayores.

Gráfico N° 1

Bolivia crecimiento de las PAM según Censos, 1976, 1992, 2001, 2012

Bolivia: PAM de acuerdo a Censos



Fuente: INE, 2015

Una manera de corroborar el envejecimiento de la población es, como se observa en el cuadro que sigue, las PAM (60 y más) fueron aumentando gradualmente en el tiempo respecto al total de la población nacional:

Cuadro N° 2

Bolivia: Distribución absoluta y relativa de las Personas adulto mayores y Población total de Bolivia entre 1950 a 2012

Año	PAM	PT Bolivia	%
1950	193.548	2.704.038	7,1
1976	293.430	4.613.419	6,3
1992	416.106	6.399.936	6,5
2001	579.259	8.274.325	7,0

2012	878.012	10.059.856	8,7
------	---------	------------	-----

Fuente: INE, 2015

No obstante según las proyecciones de población del INE, estas son las magnitudes absolutas y relativas de las PAM en años seleccionados. Es decir, el INE estimó que para el próximo año 2020, las PAM superarán el millón de habitantes:

Cuadro N° 3

Bolivia. Proyecciones de las PAM, 2012 – 2010

Año	2012	2019	2020
PAM	842.822	1.064.421	1.099.785
Porcentaje	8,1%	9,3%	9,5%

Fuente: INE, 2014

La distribución por sexo entre las PAM, presenta leves variaciones entre los dos últimos años censales:

Cuadro N° 4

Bolivia, Distribución porcentual de las PAM por sexo, 2001 y 2012

Año	Hombres	Mujeres
2001	49,8	50,2
2012	49,6	50,1

Fuente: INE, CNPV, 2012

Importante conocer cómo se distribuye la PAM por edades comparativamente entre dos años para efectos en la programación de acciones en beneficio de esta población:

Cuadro N° 5

Bolivia, Distribución absoluta y relativa por edades quinquenales de las PAM, 2001 y 2012

PAM Grupos Quinquenales	2001	%	2012	%
Bolivia	8.274.325	100.0	10.059.856	100
60-64	166.616	2.0	297.867	2.8
65-69	143.287	1.7	204.529	2.0
70-74	121.053	1.5	152.423	1.5
75-79	74.682	0.9	99.276	1.0
80-84	40.344	0.5	81.095	0.8
85-90	19.198	0.2	37.923	0.4
90-94	7.846	0.1	14.665	0.1
95y más	6.233	0.1	8.234	0.1

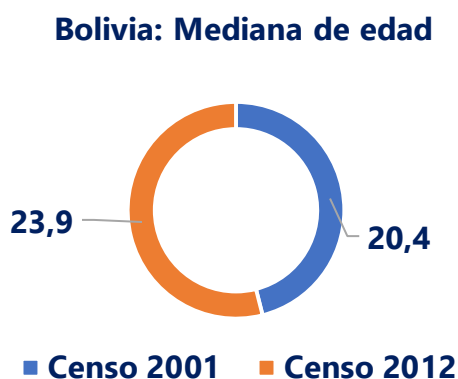
Fuente: INE, CNPV, 2012

Sistemáticamente en todos los grupos de edad, las PAM aumentaron entre los dos periodos censales, clara muestra del envejecimiento de la Población. Obviamente que estos incrementos son menores en el tiempo, debido al factor de la mortalidad en las edades envejecientes.

Un elemento contundente del envejecimiento de la población boliviana es la rapidez con la que está creciendo este segmento de la población boliviana. Mientras Bolivia estuvo aumentándose a una intensidad de 1.7% promedio año, entre 2001 y 2012, las personas adultas mayores a una velocidad de 3,7%. Eso significa que en 19 años aproximadamente se duplicaría la población del año 2012. En otras palabras, al año 2031, las PAM serían 1.756.024 personas.

Otra forma de evidenciar el envejecimiento demográfico es debido al aumento del promedio de edad. La Mediana de edad es un sólido indicador.

Gráfico N° 2
Bolivia, mediana de edad, 2001 y 2012



Fuente: INE, CNPV, 2012

En aproximadamente 11 años, la mediana de edad de la población boliviana se incrementó en 3,5 años de edad. Pero lo que hay que destacar con esta información es que a los 24 años se divide a la población mayor y menor. Eso significa que Bolivia es un país joven.

Los cambios en la estructura de edades y envejecimiento de la población guardan una relación con la llamada transición demográfica que no es sino el paso de patrones de una alta mortalidad y fecundidad a un patrón muy bajo debido al desarrollo de los países. El siguiente cuadro expone estos indicadores y muestran evidente importantes descensos.

Así la tasa global de fecundidad en el primer periodo fue de 3,9 hijos por mujer y para el periodo 2015-2020 se observa un descenso de 1,2 hijo, ya que la TGF es de 2,7 hijos. La tasa de mortalidad infantil descendió de 55,6 por mil niños muertos por cada 1000 nacidos vivos, en el primer periodo a 33,9 por mil en el último, es decir una reducción de 21,7 puntos. Claramente ambas variables descendieron lo que muestra es que Bolivia se encuentra en

plena transición demográfica, aunque aún ambas tasas (de fecundidad y mortalidad son altas comparativamente con los promedios regionales de América Latina).

Cuadro N° 6

Bolivia: tasa global de fecundidad y mortalidad infantil 2000-2005 al 2015-2020

Indicador	2000-05	2005-10	2010-2015	2015-2020
Tasa global de Fecundidad	3,9	3,5	3,0	2,7
Tasa Mortalidad Infantil	55.6	45.6	40.7	33.9

Fuente: CEPAL, 2017

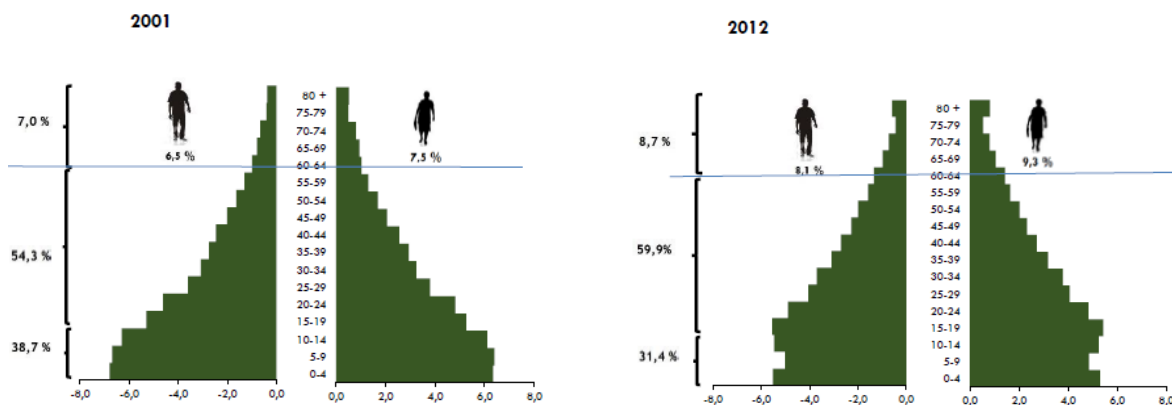
La transición demográfica intermedia que acontece en Bolivia se refleja en las pirámides de población, porque permiten observar las formas que toman éstas debido a los cambios en la estructura de edades.

La caída de la fecundidad se refleja en el acortamiento de la base de la pirámide. En efecto, como se puede observar la del año 2001 tiene la base más ancha que la de 2012, porque el último censo señala que nacieron menos niños.

La caída de la mortalidad infantil compensa la caída de la fecundidad y eso significa una mayor población sobreviviente en el diagrama de la vida. Llama la atención en la pirámide del año 2012, un cierto abultamiento en las edades de trabajo, lo que acerca al bono demográfico, pero como se observa en las pirámides, el aumento de las PAM por sexo en estos dos puntos censales. En efecto, los hombres adultos mayores en el año 2001 son el 6,5% respecto a la población total y las mujeres 7,5%; para el año 2012, los porcentajes se incrementan, ya que los hombres son 8,1% y las mujeres 9,3. En las pirámides se refleja en que la del año 2012 no es tan fina como la del 2001, es decir es un poquito más ancha.

Gráfico N° 3

Bolivia: Pirámides Poblacionales, Censos 2001, 2012



Fuente: Pereira M. 2016

Si las personas viven más años claramente es un indicador del nivel de envejecimiento. Eso se puede establecer por medio de la llamada “esperanza de vida”.

Cuadro N° 7

Bolivia y América Latina: esperanza de vida al nacer del año 2000 al 2020

Año	Bolivia, Esperanza de vida	AL Esperanza de vida	Diferencia
2000	60,7	71,7	11,0
2010	66,4	74,2	7,8
2020	71,7	76,4	4,7

Fuente CEPAL, 2017

Probablemente por las mejoras relativas en la calidad de vida, los años promedio que tiene el boliviano aumentarían en el tiempo en 11 años, desde el año 2000 al 2020 y este mayor tiempo de vida hace que se vaya acortando las diferencias con el promedio regional.

Lo cierto es que Bolivia estaría con un promedio de años de vida alrededor de 71 años y eso debe hacer pensar qué tenemos que hacer y si estamos preparados para vivir tantos años.

El cuadro siguiente presenta datos relacionados de la población adulta mayor con la migración interna:

Cuadro N° 8

Bolivia: Distribución porcentual de la población migrante y no migrante reciente de 5 años y más por sexo en PAM

1996-2001			2007-2012		
Migrantes			Migrantes		
Hombres	Mujeres	Total	Hombres	Mujeres	Total
1,7	2,0	3,7	2,4	2,5	4,9
No Migrantes			No Migrantes		
Hombres	Mujeres	Total	Hombres	Mujeres	Total
3,9	4,5	8,4	4,7	5,4	10,1

Fuente: INE, UDAPE, MPD, 2018

Las PAM muestran un mayor nivel de movilidad humana, ya que en el periodo 1996-2001, 3,7% cambiaron su lugar de nacimiento y en el periodo 2007 – 2012, 4,9%, es decir aumentó 1,2 puntos, siendo las mujeres ligeramente más móviles que los hombres mayores. Pero indudablemente prevalece más, en este grupo mayor de edad, la situación de no migrante con diferencias algo significativas. En el primer periodo los migrantes son 3,7% y los no migrantes son 8,4%; en el segundo periodo, los migrantes son 4,9% y en el segundo, los no migrantes son 10,1%.

Este mismo comportamiento se evidencia al nivel municipal. Los migrantes PAM en el periodo 2007 y 2012 fueron 5,4% y los no migrantes llevan una diferencia de 4,8 puntos, ya que fueron 10,2%.

Cuadro N° 9

Distribución porcentual de la migración de 5 años y más de edad, no migrante y migrante reciente entre municipios, 2007 – 2012

Migración 5 años	2007 - 2012
No migrante	10,2
Migrante	5,4

Fuente: INE, UDAPE, MPD, 2018

Por tanto, se puede afirmar que las PAM son hoy día un poco más móviles que en el pasado.

2.2. BOLIVIA: INDICADORES PRINCIPALES DE LAS PAM

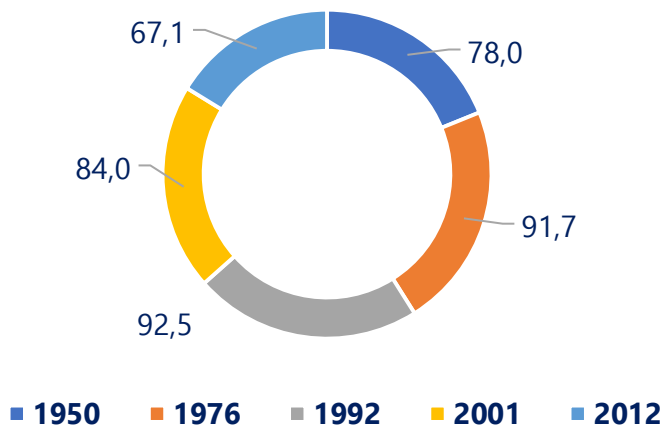
La *Razón de Dependencia* demográfica mide el requerimiento de apoyo social de aquel grupo de población inactivo o dependiente por parte de la población en edades activas.

Cómo se puede visualizar en el cuadro siguiente¹, desde el año 1950, cuya relación era excesivamente alta, Bolivia ha transitado a una relación de 60 dependientes por cada 100 activos.

Gráfico N° 4

Bolivia, Índice de Dependencia demográfica entre los últimos cinco años censales

Bolivia: Índice de Dependencia



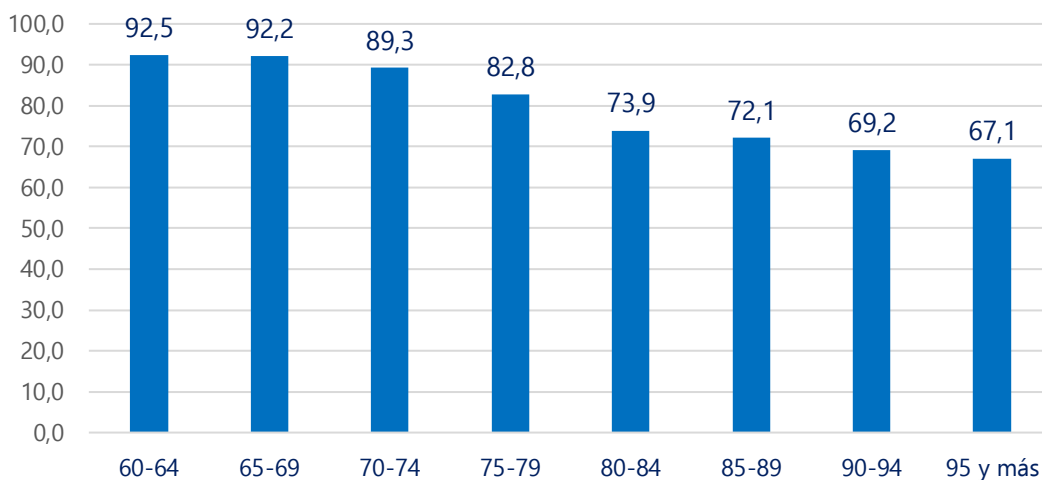
Fuente: INE, CNPV, 1950, 1976, 1992, 2001, 2012

¹ Las relaciones numéricas no coinciden estrictamente porque el INE (2015) coloca a las PAM de 65 y más años de edad. Por el contrario en este trabajo se asume desde los 60 y más años de edad

Otro indicador que muestra la relación entre hombres y mujeres es el denominado *Razón de Masculinidad* que no es otra cosa que cuántos hombres existen por cada cien mujeres. El cuadro siguiente muestra en el tramo 60 – 64 años de edad, que existen más mujeres que hombres en un 92,5%, pero este va descendiendo vertiginosamente hasta 67% de hombres por cada cien mujeres. Estos datos evidencian y corroboran lo que sucede en todo país del mundo: los hombres mueren más temprano que las mujeres y por tanto, el índice de viudez femenina se hace más alto a medida que trascurren los años de las PAM.

Gráfico N° 5

Bolivia: Razón de Masculinidad PAM 2012



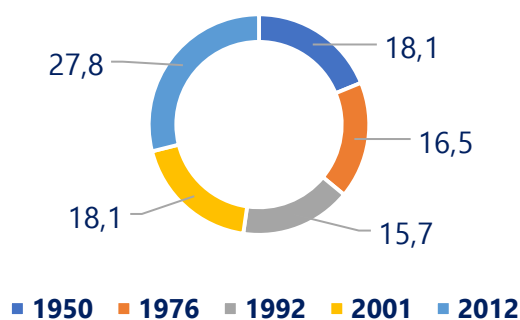
Fuente: INE, 2015

El *Índice de Envejecimiento* expresa la relación entre las PAM y la población dependiente constituida por niños y jóvenes.

En Bolivia, este indicador de 27,8% que significa por cada 100 dependientes existen cerca de 28% adultos mayores. Esto marca inobjetablemente que Bolivia está en un proceso de envejecimiento rápido si se asocia con la acelerada tasa de crecimiento de 3,7% promedio año.

Gráfico N° 6

Bolivia. Índice de envejecimiento según censos



Fuente: INE, CNPV, 1950, 1976, 1992, 2001, 2012

El siguiente cuadro muestra el Índice de Envejecimiento por sexo, donde se observa sistemáticamente que las mujeres presentan un nivel mayor que el de los varones

Cuadro N° 10

BOLIVIA: Índice de Envejecimiento de hombres y mujeres según censos

	1976	1992	2001	2012
Total	15,3	15,7	18,1	27,8
Hombres	13,8	14,4	16,3	25,4
Mujeres	16,9	17,0	20,0	30,3

Fuente: INE, CNPV, 1950, 1976, 1992, 2001, 2012

3. DEPARTAMENTO DE LA PAZ ¿CUÁNTOS SON LAS PAM?

Las personas adultas mayores en el departamento de La Paz aumentaron en los más de once años de intervalo entre los dos últimos censos. En efecto, las PAM en el año 2012 crecieron alrededor de 48% más que en el año 2001.

Cuadro N° 11

PAM en el Departamento de La Paz, 2001 y 2012

Año	2001	2012
PAM	185.760	274.404

Fuente: INE Bolivia, Censo de Población y Vivienda 2001 y 2012

Con la finalidad de hacer de alguna manera más manejable la lectura de los 87 municipios que forman el departamento de La Paz, se ha segmentado la totalidad de ellos según el Índice de envejecimiento, estableciendo dos grandes grupos: aquellos que pertenecen al Índice de Envejecimiento Superior y aquellos que pertenecen al Inferior.

El cuadro siguiente, muestra en cifras absolutas el número de PAM en cada municipio entre los años 2001 y 2012. Sistemáticamente, en todos y cada uno de ellos se observa un crecimiento de este grupo poblacional específico, aunque como es obvio varían sus magnitudes. Así, por ejemplo, los municipios de Achacachi, Batallas, Mocomoco y Caquiaviri resultan ser los que más concentran a las PAM y, en el otro extremo, Charaña, Combaya y Huatajata son los de menor población de este segmento.

3.1. AUMENTO CUANTITATIVO DE LA PAM (2001 – 2012) SEGÚN ÍNDICE DE ENVEJECIMIENTO SUPERIOR (IES) E ÍNDICE DE ENVEJECIMIENTO INFERIOR (IEI) 2012

Cuadro N° 12

Municipios del Dpto. de La Paz. PAM según Índice de Envejecimiento Superior (IES) 2012²

N°	Municipio	PAM	
		Censo 2001	Censo 2012
1	Achacachi	5.185	6.939
2	Mocomoco	2.437	2.986
3	Batallas	2.349	2.956
4	Caquiaviri	2.200	2.886
5	Pto Carabuco	2.226	2.789
6	Jesús de Machaca	1.973	2.683
7	Copacabana	1.973	2.617
8	Puerto Acosta	2.281	2.579
9	Ancoraimes	1.896	2.551
10	Santiago de Huata	1.469	2.137
11	Calacoto	1.658	2.094
12	Tiahuanacu	1.465	1.956
13	Huarina	1.456	1.900
14	Sapahaqui	1.231	1.854
15	Umala	1.449	1.849
16	Chuma	1.667	1.822
17	Corocoro	1.639	1.744
18	Guaqui	1.294	1.740
19	Escoma	1.259	1.690
20	Puerto Pérez	1.249	1.667
21	San Pedro de Tiquina	1.234	1.660
22	Callapa	1.295	1.608
23	Taraco	1.218	1.584
24	Luribay	939	1.552
25	San Pedro de Curahuara	1.117	1.437
26	San Andrés de Machaca	1.207	1.374
27	Quime	744	1.194
28	Papel Pampa	928	1.177
29	Desaguadero	749	1.082
30	Santiago de Machaca	880	1.032
31	Chua Cocani	753	1.021
32	Humanata	686	939
33	Huatajata	588	845
34	Comanche	567	743
35	Combaya	423	655
36	Charaña	361	492
TOTAL		52.045	67.834

Fuente: INE Bolivia, Censo de Población y Vivienda 2001 y 2012, Elaboración propia

En este segundo grupo, los de mayor población son La Paz, El Alto, Viacha, Pucarani y Caranavi. El municipio de La Paz es el más numeroso, ya que tiene 84.202 PAM para el

² La referencia de algunos municipios resaltados con un determinado color es para visualizar los municipios de intervención de Cáritas: La Paz, El Alto, Yanacachi, Umala y Coroico.

año 2012, seguida del El Alto con 48.740 personas. Los de menor población adulta mayor son Nazacara de los Andes, Catacora y Chacarilla.

Cuadro N° 13

Municipios del Dpto. de La Paz PAM según Índice de Envejecimiento Inferior (IEI), Censo 2012

N°	Municipio	PAM	
		Censo 2001	Censo 2012
1	La Paz	60.200	84.202
2	El Alto	25.684	48.740
3	Viacha	4.579	7.769
4	Pucarani	2.791	3.918
5	Caranavi	2.316	3.777
6	Sica Sica	2.753	3.679
7	Laja	2.072	3.387
8	Sorata	2.190	3.075
9	Patacamaya	1.784	2.493
10	Achocalla	1.275	2.400
11	Mecapaca	1.135	2.215
12	Coroico	1.189	2.156
13	Inquisivi	1.513	2.003
14	Colquiri	1.570	1.962
15	Palca	1.379	1.956
16	Irupana	1.203	1.921
17	Chulumani	1.175	1.838
18	Apolo	1.163	1.777
19	La Asunta	746	1.679
20	Coripata	1.032	1.647
21	Calamarca	1.192	1.587
22	Palos Blancos	720	1.585
23	Charazani	1.020	1.464
24	Cairoma	940	1.257
25	Ayo Ayo	792	1.173
26	Guanay	723	1.160
27	Yaco	891	1.090
28	Colquencha	738	1.084
29	Ayata	884	1.082
30	Cajuata	720	1.074
31	Ichoca	659	942
32	Alto Beni	401	783
33	Mapiri	480	777
34	Tito Yupanqui	369	669
35	Yanacachi	395	668
36	Teoponte	425	658
37	Tacacoma	515	642
38	Tipuani	456	625
39	San Buenaventura	335	619
40	Aucapata	444	605
41	Collana	384	583
42	Malla	420	571

43	Pelechuco	446	561
44	Villa Libertad Licoma	274	518
45	Ixiamas	248	488
46	Curva	258	387
47	Quiabaya	252	353
48	Waldo Ballivián	128	341
49	Chacarilla	209	297
50	Catacora	194	258
51	Nazacara de Pacajes	54	75
TOTAL		133.715	206.570

Fuente: INE Bolivia, Censo de Población y Vivienda 2001 y 2012, Elaboración propia

Cuadro ° 14

PAM del Dpto. de La Paz según IES, IEI Censos 2001 – 2012

RESUMEN	PAM	
	2001	2012
Índice de Envejecimiento Superior (IES)	52.045	67.834
Índice de Envejecimiento Inferior (IEI)	133.715	206.570
Total	185.760	274.404

Fuente: INE Bolivia, Censo de Población y Vivienda 2001 y 2012, Elaboración propia

3.2. DISTRIBUCIÓN POR SEXO DE LAS PAM (2001)

De los 36 municipios agrupados por IES, en una gran mayoría de ellos, las mujeres tienen un nivel más alto que los hombres adultos mayores, a veces con brechas muy nítidas como Puerto Acosta, Copacabana, Tiahuanacu, Guaqui, San Pedro de Tiquina, San Andrés de Machaca, Humanata, donde las mujeres son significativamente más que los hombres adultos mayores.

No obstante y por excepción, en los municipios de Chuma, Umala, Sapahaqui, Taraco, S. Pedro de Curahuara, Luribay, Papel Pampa, Quime, Comanche y Combaya, los hombres son un poco más que las mujeres. De esta forma, los municipios señalados se distancian del patrón general, ya que las mujeres son el 52,5 % y los hombres 47,5%

Cuadro N° 15

PAM por Municipios y sexo según Censos 2001 del Dpto. de La Paz en cifras relativas según IES

N	Municipio	Censo 2001		
		Hombre	Mujer	TOTAL
1	Achacachi	46,7	53,3	100,0
2	Mocomoco	47,6	52,4	100,0
3	Batallas	48,8	51,2	100,0
4	Puerto Acosta	44,0	56,0	100,0
5	Pto Carabuco	47,1	52,9	100,0

6	Caquiaviri	49,0	51,0	100,0
7	Jesús de Machaca	46,8	53,2	100,0
8	Copacabana	45,4	54,6	100,0
9	Ancoraimes	45,2	54,8	100,0
10	Chuma	50,2	49,8	100,0
11	Calacoto	48,8	51,2	100,0
12	Corocoro	47,2	52,8	100,0
13	Santiago de Huata	47,6	52,4	100,0
14	Tiahuanacu	44,5	55,5	100,0
15	Huarina	46,5	53,5	100,0
16	Umala	50,9	49,1	100,0
17	Callapa	48,0	52,0	100,0
18	Guaqui	43,0	57,0	100,0
19	Escoma	46,5	53,5	100,0
20	Puerto Pérez	48,6	51,4	100,0
21	San Pedro de Tiquina	43,7	56,3	100,0
22	Sapahaqui	50,8	49,2	100,0
23	Taraco	50,1	49,9	100,0
24	San Andrés de Machaca	44,8	55,2	100,0
25	San Pedro de Curahuara	51,6	48,4	100,0
26	Luribay	51,3	48,7	100,0
27	Papel Pampa	51,9	48,1	100,0
28	Santiago de Machaca	45,6	54,4	100,0
29	Chua Cocani	48,1	51,9	100,0
30	Desaguadero	47,9	52,1	100,0
31	Quime	50,9	49,1	100,0
32	Humanata	44,2	55,8	100,0
33	Huatajata	47,4	52,6	100,0
34	Comanche	51,7	48,3	100,0
35	Combaya	50,8	49,2	100,0
36	Charaña	47,9	52,1	100,0
TOTAL		47,5	52,5	100,0

Fuente: INE Bolivia, Censo de Población y Vivienda 2001 y 2012, Elaboración propia

La relación por sexos en el grupo de IEI es la siguiente: se observa un patrón diferente al grupo IES, ya que de los 51 municipios que conforman el presente grupo, en el 47% de ellos, los hombres son más que las mujeres. Especialmente se debe llamar la atención que la brecha en los siguientes municipios es enorme:

Cuadro N° 16

Brecha municipal según Índice de Envejecimiento por sexo, Municipios de referencia

Municipios	Hombres	Mujeres	Brecha puntos porcentuales
------------	---------	---------	----------------------------

Ixiamas	65,3	34,7	30,6
La Asunta	62,2	37,8	24,4
Caranavi	61,3	38,7	22,6
Palos Blancos	61,3	38,8	22,5
Tipuani	60,3	39,7	20,6
Irupana	56,5	43,5	13,0
Cajuata	56,5	43,5	13,0

Fuente: INE Bolivia, Censo de Población y Vivienda 2001 y 2012, Elaboración propia

Es probable que el factor migratorio explique la predominancia de adultos mayores hombres más que de mujeres.

Cuadro N° 17

PAM por Municipios y sexo según Censos 2001 del Dpto. de La Paz en cifras relativas según IEI

N	Municipio	Censo 2001		
		Hombre	Mujer	TOTAL
1	La Paz	43,9	56,1	100,0
2	El Alto	47,2	52,8	100,0
3	Viacha	47,2	52,8	100,0
4	Pucarani	46,1	53,9	100,0
5	Sica Sica	49,1	50,9	100,0
6	Caranavi	61,3	38,7	100,0
7	Sorata	48,7	51,3	100,0
8	Laja	49,5	50,5	100,0
9	Patacamaya	47,6	52,4	100,0
10	Colquiri	49,5	50,5	100,0
11	Inquisivi	51,4	48,6	100,0
12	Palca	52,8	47,2	100,0
13	Achocalla	49,5	50,5	100,0
14	Irupana	56,5	43,5	100,0
15	Calamarca	48,7	51,3	100,0
16	Coroico	55,8	44,2	100,0
17	Chulumani	51,7	48,3	100,0
18	Apolo	51,3	48,7	100,0
19	Mecapaca	52,3	47,7	100,0
20	Coripata	54,1	45,9	100,0
21	Charazani	49,8	50,2	100,0
22	Cairoma	50,0	50,0	100,0
23	Yaco	47,4	52,6	100,0
24	Ayata	46,5	53,5	100,0

25	Ayo Ayo	49,1	50,9	100,0
26	La Asunta	62,2	37,8	100,0
27	Colquencha	47,7	52,3	100,0
28	Guanay	53,9	46,1	100,0
29	Cajuata	56,5	43,5	100,0
30	Palos Blancos	61,3	38,8	100,0
31	Ichoca	51,1	48,9	100,0
32	Tacacoma	58,8	41,2	100,0
33	Mapiri	58,1	41,9	100,0
34	Tipuani	60,3	39,7	100,0
35	Pelechuco	48,7	51,3	100,0
36	Aucapata	48,9	51,1	100,0
37	Teoponte	65,4	34,6	100,0
38	Malla	47,1	52,9	100,0
39	Alto Beni	65,3	34,7	100,0
40	Ynacachi	58,0	42,0	100,0
41	Collana	49,5	50,5	100,0
42	Tito Yupanqui	39,8	60,2	100,0
43	San Buenaventura	50,7	49,3	100,0
44	Villa Libertad Licoma	53,3	46,7	100,0
45	Curva	41,1	58,9	100,0
46	Quiabaya	53,6	46,4	100,0
47	Ixiamas	65,3	34,7	100,0
48	Chacarilla	51,7	48,3	100,0
49	Catacora	44,3	55,7	100,0
50	Waldo Ballivián	48,4	51,6	100,0
51	Nazacara de Pacajes	50,0	50,0	100,0
TOTAL		47,2	52,8	100,0

Fuente: INE Bolivia, Censo de Población y Vivienda 2001, Elaboración propia

3.3. PORCENTAJE: DISTRIBUCIÓN POR SEXO DE LAS PAM (2012)

El patrón por sexo del grupo de IES presenta una leve mayoría de hombres que de mujeres (50,3 y 49,7% respectivamente). De los 36 municipios que forman, 20 presentan mayoría de hombres, es decir más del 55%. Entre todos llama la atención el municipio de Sapahaqui con una brecha entre hombres y mujeres de 24 puntos porcentuales.

Cuadro N° 18

PAM por Municipios y sexo según Censos 2012 del Dpto. de La Paz en cifras relativas según IES

N	Municipio	Censo 2012		
		Hombre	Mujer	TOTAL
1	Comanche	50,1	49,9	100,0
2	Humanata	48,2	51,8	100,0
3	Corocoro	48,7	51,3	100,0
4	Charaña	45,7	54,3	100,0
5	Calacoto	46,6	53,4	100,0
6	Mocomoco	46,0	54,0	100,0
7	Achacachi	51,1	48,9	100,0
8	Combaya	53,6	46,4	100,0
9	Puerto Acosta	49,3	50,7	100,0
10	Quime	56,4	43,6	100,0
11	Tiahuanacu	49,5	50,5	100,0
12	Taraco	52,1	47,9	100,0
13	Caquiaviri	49,7	50,3	100,0
14	Santiago de Huata	46,7	53,3	100,0
15	Huatajata	48,8	51,2	100,0
16	Chuma	52,2	47,8	100,0
17	San Pedro de Curahuara	48,6	51,4	100,0
18	Papel Pampa	52,9	47,1	100,0
19	Callapa	54,4	45,6	100,0
20	Huarina	47,7	52,3	100,0
21	Santiago de Machaca	55,2	44,8	100,0
22	Batallas	45,8	54,2	100,0
23	Chua Cocani	53,2	46,8	100,0
24	Pto Carabuco	49,0	51,0	100,0
25	San Pedro de Tiquina	56,1	43,9	100,0
26	Jesús de Machaca	51,5	48,5	100,0
27	Sapahaqui	62,0	38,0	100,0
28	Escoma	49,0	51,0	100,0
29	Guaqui	53,7	46,3	100,0
30	Puerto Pérez	58,4	41,6	100,0
31	Umala	53,2	46,8	100,0
32	Luribay	47,6	52,4	100,0
33	San Andrés de Machaca	53,7	46,3	100,0
34	Desaguadero	55,8	44,2	100,0
35	Copacabana	49,4	50,6	100,0

36	Ancoraimes	53,1	46,9	100,0
TOTAL		50,3	49,7	100,0

Fuente: INE Bolivia, Censo de Población y Vivienda 2001 y 2012, Elaboración propia

De los 51 municipios que conforman el grupo de IEI, 21 muestran predominancia de hombres adultos mayores, es decir el 41%. En ellos se encuentran El Alto entre otros. Son dos los que llaman la atención por la alta brecha existente entre hombres y mujeres. Son los municipios de Nazacara de Pacajes con una brecha de 22,8 puntos y Patacamaya con 25,4 puntos de diferencia

Cuadro N° 19

PAM por Municipios y sexo según Censos 2012 del Dpto. de La Paz en cifras relativas según IEI

N	Municipio	Censo 2012		
		Hombre	Mujer	TOTAL
1	La Paz	43,9	56,1	100,0
2	Pucarani	46,8	53,2	100,0
3	Irupana	47,9	52,1	100,0
4	Sica Sica	45,6	54,4	100,0
5	Palos Blancos	45,8	54,2	100,0
6	Waldo Ballivián	57,6	42,4	100,0
7	Palca	49,2	50,8	100,0
8	Ichoca	48,8	51,2	100,0
9	Sorata	49,5	50,5	100,0
10	Colquiri	49,4	50,6	100,0
11	Mecapaca	46,7	53,3	100,0
12	Pelechuco	49,4	50,6	100,0
13	Viacha	49,6	50,4	100,0
14	Laja	49,2	50,8	100,0
15	Yaco	54,3	45,7	100,0
16	Ayo Ayo	49,0	51,0	100,0
17	Coroico	47,2	52,8	100,0
18	El Alto	51,0	49,0	100,0
19	Caranavi	47,1	52,9	100,0
20	Charazani	49,5	50,5	100,0
21	Tacacoma	50,6	49,4	100,0
22	La Asunta	52,3	47,7	100,0
23	Calamarca	46,0	54,0	100,0
24	Cajuata	58,5	41,5	100,0
25	San Buenaventura	46,0	54,0	100,0
26	Malla	50,8	49,2	100,0
27	Tipuani	50,0	50,0	100,0

28	Guanay	58,5	41,5	100,0
29	Coripata	50,7	49,3	100,0
30	Collana	49,8	50,2	100,0
31	Curva	50,9	49,1	100,0
32	Apolo	48,2	51,8	100,0
33	Ayata	49,8	50,2	100,0
34	Quiabaya	51,7	48,3	100,0
35	Mapiri	50,6	49,4	100,0
36	Cairoma	52,7	47,3	100,0
37	Aucapata	51,1	48,9	100,0
38	Chulumani	43,4	56,6	100,0
39	Chacarilla	50,6	49,4	100,0
40	Inquisivi	46,2	53,8	100,0
41	Nazacara de Pacajes	61,4	38,6	100,0
42	Villa Libertad Licoma	44,4	55,6	100,0
43	Colquencha	56,3	43,7	100,0
44	Ynacachi	57,2	42,8	100,0
45	Teoponte	49,9	50,1	100,0
46	Alto Beni	58,2	41,8	100,0
47	Tito Yupanqui	41,3	58,7	100,0
48	Achocalla	48,2	51,8	100,0
49	Ixiamas	53,5	46,5	100,0
50	Catacora	46,5	53,5	100,0
51	Patacamaya	62,7	37,3	100,0
TOTAL		46,9	53,1	100,0

Fuente: INE Bolivia, Censo de Población y Vivienda 2001 y 2012, Elaboración propia

4. ¿CON QUÉ INTENSIDAD CRECEN?

Para identificar la intensidad de los cambios demográficos en la población adulta mayor y específicamente conocer la rapidez o lentitud de crecimiento se ha estimado la tasa de crecimiento del Envejecimiento Demográfico para el periodo intercensal 2001 – 2012

El siguiente cuadro está segmentado en aquellos municipios cuyas PAM crecen, es decir los que presentan signos positivos y aquellos cuyas PAM decrecen, los que tienen porcentaje reducido.

El crecimiento de las PAM en los municipios oscila entre 8,7% y 0,6% de crecimiento promedio en los municipios de Waldo Ballivián y Corocoro. Son 30 municipios que están por encima del promedio departamental que es de 3.5 por ciento. Entre los municipios que están por encima del promedio están los municipios de El Alto con 5,7%, Coroico 5,3 y Ynacachi con 4,7%. Son 57 municipios que están por debajo del promedio departamental entre estos los municipios de La Paz con 3,0% y Umala con 2,2%

Cuadro N° 20

PAM por Municipios según Tasa de Crecimiento 2001 - 2012

PAM Tasa de Crecimiento 2001 - 2012		
DPTO LA PAZ		3,5
1	Waldo Ballivián	8,7
2	La Asunta	7,2
3	Palos Blancos	7,0
4	Ixiamas	6,0
5	Alto Beni	6,0
6	Mecapaca	6,0
7	El Alto	5,7
8	Villa Libertad Licoma	5,7
9	Achocalla	5,6
10	San Buenaventura	5,5
11	Coroico	5,3
12	Tito Yupanqui	5,3
13	Viacha	4,7
14	Yanacachi	4,7
15	Luribay	4,5
16	Laja	4,4
17	Caranavi	4,4
18	Mapiri	4,3
19	Quime	4,2
20	Guanay	4,2
21	Irupana	4,2
22	Coripata	4,2
23	Chulumani	4,0
24	Combaya	3,9
25	Teoponte	3,9
26	Apolo	3,8
27	Collana	3,7
28	Sapahaqui	3,7
29	Curva	3,6
30	Cajuata	3,6
31	Ayo Ayo	3,5
32	Colquencha	3,4
33	Santiago de Huata	3,3
34	Desaguadero	3,3
35	Huatajata	3,2
36	Charazani	3,2
37	Ichoca	3,2
38	Chacarilla	3,1

39	Palca	3,1
40	Sorata	3,0
41	Pucarani	3,0
42	Quiabaya	3,0
43	La Paz	3,0
44	Patacamaya	3,0
45	Nazacara de Pacajes	2,9
46	Tipuani	2,8
47	Humanata	2,8
48	Charaña	2,8
49	Aucapata	2,8
50	Jesús de Machaca	2,7
51	Malla	2,7
52	Chua Cocani	2,7
53	Ancoraimes	2,6
54	San Pedro de Tiquina	2,6
55	Guaqui	2,6
56	Escoma	2,6
57	Achacachi	2,6
58	Cairoma	2,6
59	Sica Sica	2,6
60	Tiahuanacu	2,6
61	Puerto Pérez	2,6
62	Calamarca	2,6
63	Catacora	2,5
64	Copacabana	2,5
65	Inquisivi	2,5
66	Caquiaviri	2,4
67	Comanche	2,4
68	Huarina	2,4
69	Taraco	2,3
70	San Pedro de Curahuara	2,2
71	Umala	2,2
72	Papel Pampa	2,1
73	Calacoto	2,1
74	Batallas	2,1
75	Pelechuco	2,0
76	Pto Carabuco	2,0
77	Colquiri	2,0
78	Tacacoma	2,0
79	Callapa	1,9
80	Mocomoco	1,8

81	Ayata	1,8
82	Yaco	1,8
83	Santiago de Machaca	1,4
84	San Andrés de Machaca	1,2
85	Puerto Acosta	1,1
86	Chuma	0,8
87	Corocoro	0,6

Fuente: INE Bolivia, Censo de Población y Vivienda 2001 y 2012, Elaboración propia

En la correlación tasa de crecimiento de las PAM y el Índice de Envejecimiento se puede indicar que para el grupo IES, el promedio de las tasas de crecimiento fue de 2,5% y del Índice de Envejecimiento es 77,5%. Para el grupo IEL, la tasa es más intensa, ya que el promedio de dichas tasas fue 3,9% y el IE promedio fue 34,0%. Estos indicadores ponen de manifiesto algo deseable: tasas ralentizadas con Índices de Envejecimiento más elevadas; y lo contrario, tasas muy rápidas con índices de envejecimiento menores. Las políticas y acciones para las PAM deben tomar en cuenta estos ritmos de crecimiento, especialmente de aquellos escenarios cuyas tasas son muy veloces.

Cuadro N° 21

PAM por Tasa de Crecimiento Poblacional 2001 – 2012, según Índice de Envejecimiento Superior (IES)

Municipios		Tasa de Crecimiento	Índice de Envejecimiento
DPTO DE LA PAZ		3,5	34,9
1	San Pedro de Tiquina	2,6	121,3
2	Santiago de Huata	3,3	111,0
3	Taraco	2,3	110,6
4	Huarina	2,4	107,8
5	Guaqui	2,6	105,2
6	Escoma	2,6	105,2
7	Huatajata	3,2	95,8
8	San Andrés de Machaca	1,2	93,3
9	Puerto Acosta	1,1	93,2
10	Santiago de Machaca	1,4	92,6
11	Chua Cocani	2,7	90,6
12	Callapa	1,9	87,2
13	Calacoto	2,1	84,7
14	Puerto Pérez	2,6	80,5
15	Umala	2,2	80,0
16	Combaya	3,9	78,7
17	Ancoraimes	2,6	76,1
18	Pto Carabuco	2,0	73,6
19	Caquiaviri	2,4	72,4
20	Mocomoco	1,8	70,0
21	San Pedro de Curahuara	2,2	67,9
22	Jesús de Machaca	2,7	67,6
23	Comanche	2,4	65,7

24	Papel Pampa	2,1	64,8
25	Tiahuanacu	2,6	63,8
26	Humanata	2,8	63,3
27	Copacabana	2,5	63,1
28	Batallas	2,1	61,4
29	Corocoro	0,6	61,1
30	Desaguadero	3,3	56,6
31	Chuma	0,8	55,9
32	Charaña	2,8	55,0
33	Achacachi	2,6	54,0
34	Luribay	4,5	53,3
35	Sapahaqui	3,7	52,6
36	Quime	4,2	52,4
PROMEDIO		2,5	77,5

Fuente: INE Bolivia, Censo de Población y Vivienda 2001 y 2012

Cuadro N° 22

PAM por Tasa de Crecimiento Poblacional 2001 – 2012 según Índice de Envejecimiento Inferior (IEI)

Municipios		Tasa de Crecimiento	Índice de Envejecimiento
DPTO DE LA PAZ		3,5	34,9
1	Mecapaca	6,0	50,8
2	Tito Yupanqui	5,3	50,0
3	Laja	4,4	50,0
4	Ayo Ayo	3,5	49,6
5	Chacarilla	3,1	49,2
6	Nazacara de Pacajes	2,9	47,8
7	Yaco	1,8	46,8
8	Pucarani	3,0	46,6
9	Sorata	3,0	45,5
10	La Paz	3,0	45,2
11	Quiabaya	3,0	42,9
12	Calamarca	2,6	42,1
13	Collana	3,7	41,7
14	Inquisivi	2,5	41,3
15	Coroico	5,3	39,8
16	Ayata	1,8	39,5
17	Irupana	4,2	39,3
18	Ynacachi	4,7	38,8
19	Sica Sica	2,6	37,7
20	Colquencha	3,4	37,4
21	Malla	2,7	37,2
22	Palca	3,1	37,2
23	Achocalla	5,6	36,0
24	Villa Libertad Licoma	5,7	35,5
25	Ichoca	3,2	35,4
26	Chulumani	4,0	35,2
27	Curva	3,6	34,9

28	Coripata	4,2	34,3
29	Aucapata	2,8	34,2
30	Cairoma	2,6	34,2
31	Patacamaya	3,0	33,8
32	Charazani	3,2	32,9
33	Cajuata	3,6	32,0
34	Viacha	4,7	31,8
35	Catacora	2,5	30,0
36	Colquiri	2,0	29,4
37	Pelechuco	2,0	27,4
38	Tacacoma	2,0	26,3
39	Guanay	4,2	25,3
40	Apolo	3,8	24,3
41	Caranavi	4,4	23,1
42	Teoponte	3,9	22,4
43	Alto Beni	6,0	21,4
44	Waldo Ballivián	8,7	20,2
45	Tipuani	2,8	19,5
46	San Buenaventura	5,5	19,0
47	Palos Blancos	7,0	18,5
48	El Alto	5,7	17,7
49	Mapiri	4,3	15,9
50	Ixiamas	6,0	14,4
51	La Asunta	7,2	11,8
PROMEDIO		3,9	34,0

Fuente: INE Bolivia, Censo de Población y Vivienda 2001 y 2012

5. ¿DÓNDE ESTÁN?

En lo que sigue, se desea observar si la migración tiene alguna relación con el envejecimiento. Generalmente se afirma que los municipios expulsores son los que tienen mayor nivel de envejecimiento de su población, dado que el segmento emigratorio más dinámico se concentra en las edades más jóvenes, quedando en esas comunidades una importante presencia de adultos mayores y niños.

En efecto, el siguiente cuadro ordena a todos aquellos municipios que tienen la condición, en su saldo migratorio de ser expulsores de población, es decir, en dicho balance son más los que salen que los que entran. De acuerdo a esta clasificación, 53 municipios reúnen esta condición. En otros términos el 61% de los 87 son expulsores. Por el contrario, 34 son receptores de población (39%).

El promedio de envejecimiento, según el Índice del mismo nombre en los municipios expulsores es mayor (58,5%) que de los receptores (41,8%), por lo que se confirmaría que la condición expulsora de población tiene su correlato con un mayor nivel de envejecimiento demográfico de las comunidades.

Se observa que existen municipios expulsores con un muy alto Índice de envejecimiento, entre 105 a 121%. En general en este grupo se puede notar elevados niveles del IE, a diferencia de los municipios receptores.

Aunque este aspecto debe ser profundizado, los efectos de este proceso migratorio en las comunidades es negativo, particularmente porque quienes quedan en estas comunidades son adultos mayores y niños, es decir el segmento dependiente económicamente. Por tal razón, desde hace algunos años, Bolivia vive una caída de la producción y productividad agrícola con implicaciones directas en la producción alimentaria, teniendo obligatoriamente que importarlos de países vecinos.

5.1. MUNICIPIOS RECEPTORES Y EXPULSORES SEGÚN ÍNDICE DE ENVEJECIMIENTO, CENSO 2012

Cuadro N° 23

Municipios del Dpto. de La Paz según condición de expulsores o receptores de población por índice de envejecimiento, Censo 2012

Municipios Expulsores		Índice de Envejecimiento
1	San Pedro de Tiquina	121,3
2	Santiago de Huata	111,0
3	Huarina	107,8
4	Escoma	105,2
5	Huatajata	95,8
6	San Andrés de Machaca	93,3
7	Puerto Acosta	93,2
8	Callapa	87,2
9	Calacoto	84,7
10	Puerto Pérez	80,5
11	Combaya	78,7
12	Ancoraimes	76,1
13	Puerto Carabuco	73,6
14	Caquiaviri	72,4
15	Mocomoco	70,0
16	San Pedro Curahuara	67,9
17	Jesús de Machaca	67,6
18	Comanche	65,7
19	Papel Pampa	64,8
20	Tiahuanacu	63,8
21	Humanata	63,3
22	Batallas	61,4
23	Corocoro	61,1
24	Desaguadero	56,6
25	Chuma	55,9
26	Achacachi	54,0
27	Luribay	53,3

Municipios Receptores		Índice de Envejecimiento
1	Taraco	110,6
2	Guaqui	105,2
3	Santiago de Machaca	92,6
4	Chua Cocani	90,6
5	Umala	80,0
6	Copacabana	63,1
7	Charaña	55,0
8	Mecapaca	50,8
9	Nazacara de Pacajes	47,8
10	Quiabaya	42,9
11	Collana	41,7
12	Coroico	39,8
13	Irupana	39,3
14	Ynacachi	38,8
15	Colquencha	37,4
16	Malla	37,2
17	Achocalla	36,0
18	Chulumani	35,2
19	Coripata	34,3
20	Patacamaya	33,8
21	Cajuata	32,0
22	Viacha	31,8
23	Pelechuco	27,4
24	Tacacoma	26,3
25	Guanay	25,3
26	Apolo	24,3
27	Teoponte	22,4

28	Sapahaqui	52,6
29	Quime	52,4
30	Laja	50,0
31	Tito Yupanqui	50,0
32	Ayo Ayo	49,6
33	Chacarilla	49,2
34	Yaco	46,8
35	Pucarani	46,6
36	Sorata	45,5
37	La Paz	45,2
38	Calamarca	42,1
39	Inquisivi	41,3
40	Ayata	39,5
41	Sica Sica	37,7
42	Palca	37,2
43	Villa Libertad Licoma	35,5
44	Ichoca	35,4
45	Curva	34,9
46	Aucapata	34,2
47	Cairoma	34,2
48	Charazani	32,9
49	Catacora	30,0
50	Colquiri	29,4
51	Caranavi	23,1
52	Alto Beni	21,4
53	Palos Blancos	18,5

Media de Municipios Expulsores	58,5
--------------------------------	------

Fuente: INE Bolivia, Censo de Población y Vivienda 2001 y 2012

28	Waldo Ballivián	20,2
29	Tipuani	19,5
30	San Buenaventura	19,0
31	El Alto	17,7
32	Mapiri	15,9
33	Ixiamas	14,4
34	La Asunta	11,8

Media de Municipios Receptores	41,8
--------------------------------	------

5.2. DISTRIBUCIÓN DE LAS PAM EN ÁREAS URBANAS Y RURALES (2001 - 2012)

Los siguientes cuadros dan cuenta de la distribución de las PAM según contextos urbanos o rurales. Para ello se ha trabajado los promedios tanto de las PAM como del Índice de Envejecimiento. En el año 2001, el promedio de las PAM residiendo en áreas urbanas es mayor que en las áreas rurales. No obstante, el promedio de sus Índices de Envejecimiento es menores en las ciudades que en el campo. En el año 2012, de igual modo, las PAM son más en las ciudades que en el campo, pero los Índice son mucho más altos en las áreas rurales que en las ciudades.

Cuadro N° 24

Resumen por área según Censos 2001, 2012

Año censal	Contexto	Promedio PAM	Promedio IE
2001	Urbano	404.7	22,1
	Rural	106,5	32,4
2012	Urbano	478.9	35,3
	Rural	144.7	52,0

Fuente: INE Bolivia, Censo de Población y Vivienda 2001 y 2012

Cuadro N° 25

PAM por Municipios predominantemente urbanos según Índice de Envejecimiento 2001

N°	Municipio	PAM Urbano	Índice de Envejecimiento 2001
1	Copacabana	416	63,1
2	Desaguadero	136	56,6
3	Achacachi	561	54,0
4	Quime	244	52,4
5	Sorata	227	45,5
6	La Paz	59.805	45,2
7	Coroico	247	39,8
8	Sica Sica	579	37,7
9	Colquencha	169	37,4
10	Achocalla	779	36,0
11	Chulumani	264	35,2
12	Coripata	257	34,3
13	Patacamaya	577	33,8
14	Viacha	1.705	31,8
15	Colquiri	133	29,4
16	Guanay	268	25,3
17	Apolo	180	24,3
18	Caranavi	509	23,1
19	Tipuani	158	19,5
20	San Buenaventura	115	19,0
21	Palos Blancos	145	18,5
22	El Alto	25.475	17,7
23	Mapiri	138	15,9

Fuente: INE Bolivia, Censo de Población y Vivienda 2001

Media del Índice de Envejecimiento de Municipios Urbanos, Censo 2001	22,1
Media de PAM Urbano	404,7

Cuadro N° 26

PAM por Municipios predominantemente rurales según Índice de Envejecimiento 2001

N°	Municipio	2001	
		PAM Rural	Índice de Envejecimiento
1	Huatajata	588	83,2
2	San Andrés de Machaca	1.207	66,0
3	Santiago de Machaca	880	65,9
4	Nazacara de Pacajes	54	65,9

5	San Pedro de Tiquina	1.234	64,7
6	Taraco	1.218	63,7
7	Santiago de Huata	1.469	58,4
8	Calacoto	1.658	58,1
9	Tito Yupanqui	369	56,6
10	Caquiaviri	2.200	54,3
11	Huarina	1.456	53,6
12	Escoma	1.259	52,7
13	Guaqui	1.294	51,9
14	Puerto Acosta	2.281	47,7
15	Puerto Pérez	1.249	45,7
16	Combaya	423	45,2
17	Callapa	1.295	44,7
18	Desaguadero	613	43,6
19	Pto Carabuco	2.226	43,2
20	Chua Cocani	753	43,0
21	Umala	1.449	42,8
22	Papel Pampa	928	42,1
23	Jesús de Machaca	1.973	41,4
24	Corocoro	1.639	40,3
25	Comanche	567	38,0
26	Collana	384	37,9
27	San Pedro de Curahuara	1.117	37,8
28	Mocomoco	2.437	36,9
29	Copacabana	1.557	36,6
30	Charaña	361	36,2
31	Chacarilla	209	35,2
32	Tiahuanacu	1.465	33,9
33	Laja	2.072	32,5
34	Chuma	1.667	32,4
35	Ancoraimes	1.896	32,2
36	Catacora	194	30,7
37	Sorata	1.963	30,5
38	Achacachi	4.624	29,7
39	Humanata	686	29,6
40	Curva	258	29,4
41	Batallas	2.349	29,0
42	Coroico	942	28,7
43	Yaco	891	28,2
44	Pucarani	2.791	28,2
45	Irupana	1.203	28,2
46	Ayo Ayo	792	28,0
47	Luribay	939	27,7
48	Sapahaqui	1.231	27,6
49	Ynacachi	395	26,9
50	Viacha	2.874	26,9
51	Malla	420	26,5
52	Charazani	1.020	26,2
53	Sica Sica	2.174	25,9

54	Quime	500	25,5
55	Mecapaca	1.135	25,5
56	La Paz	395	25,3
57	Villa Libertad Licoma	274	25,0
58	Coripata	775	24,9
59	Chulumani	911	24,5
60	Aucapata	444	24,4
61	Ayata	884	24,4
62	Calamarca	1.192	24,1
63	Palca	1.379	23,7
64	Cajuata	720	22,8
65	Quiabaya	252	22,8
66	Ichoca	659	22,4
67	Patacamaya	1.207	21,6
68	Colquencha	569	21,1
69	Achocalla	496	21,0
70	Inquisivi	1.513	21,0
71	Pelechuco	446	20,9
72	Tacacoma	515	20,6
73	Colquiri	1.437	20,2
74	Cairoma	940	20,0
75	Apolo	983	19,2
76	Waldo Ballivián	128	17,3
77	Guanay	455	15,1
78	Teoponte	425	14,6
79	Caranavi	1.807	13,2
80	Alto Beni	401	12,3
81	Tipuani	298	11,9
82	San Buenaventura	220	11,8
83	Mapiri	342	10,9
84	Ixiamas	248	10,2
85	La Asunta	746	10,2
86	El Alto	209	10,0
87	Palos Blancos	575	9,9
Total		92.673	2.821

Fuente: INE Bolivia, Censo de Población y Vivienda 2001 y 2012

Media del Índice de envejecimiento de Municipios Rurales, Censo 2001	32,4
Media de PAM Municipios Rurales	106,5

Cuadro N° 27

PAM por Municipios Urbanos según Índice de Envejecimiento 2012

N°	Municipio	2012	
		Urbano	Índice de Envejecimiento
1	Tiahuanacu	207	63,8
2	Copacabana	754	63,1
3	Batallas	275	61,4
4	Desaguadero	321	56,6
5	Achacachi	931	54,0
6	Quime	409	52,4
7	Tito Yupanqui	276	50,0
8	Sorata	400	45,5
9	La Paz	83.356	45,2
10	Collana	318	41,7
11	Coroico	316	39,8
12	Sica Sica	972	37,7
13	Colquencha	241	37,4
14	Achocalla	1.870	36,0
15	Villa Libertad Licoma	194	35,5
16	Chulumani	264	35,2
17	Patacamaya	825	33,8
18	Charazani	304	32,9
19	Viacha	4.168	31,8
20	Colquiri	201	29,4
21	Guanay	363	25,3
22	Apolo	491	24,3
23	Caranavi	880	23,1
24	Waldo Ballivián	112	20,2
25	Tipuani	193	19,5
26	San Buenaventura	262	19,0
27	Palos Blancos	341	18,5
28	El Alto	48.605	17,7
29	Mapiri	282	15,9
30	Ixiamas	218	14,4
31	La Asunta	125	11,8
Total		148.474	1.093

Fuente: INE Bolivia, Censo de Población y Vivienda 2001 y 2012

Media del Índice de Envejecimiento de Municipios Urbanos, Censo 2012	35,3
--	-------------

Media de PAM por Municipios Urbanos	478,9
-------------------------------------	--------------

Cuadro N° 28

PAM por Municipios Rurales según Índice de Envejecimiento 2012

N°	Municipio	2012	
		Rural	Índice de Envejecimiento
1	San Pedro de Tiquina	1.660	121,3
2	Santiago de Huata	2.137	111,0
3	Taraco	1.584	110,6
4	Huarina	1.900	107,8
5	Guaqui	1.740	105,2
6	Escoma	1.690	105,2
7	Huatajata	845	95,8
8	San Andrés de Machaca	1.374	93,3
9	Puerto Acosta	2.579	93,2
10	Santiago de Machaca	1.032	92,6
11	Chua Cocani	1.021	90,6
12	Callapa	1.608	87,2
13	Calacoto	2.094	84,7
14	Puerto Pérez	1.667	80,5
15	Umala	1.849	80,0
16	Combaya	655	78,7
17	Ancoraimes	2.551	76,1
18	Pto Carabuco	2.789	73,6
19	Caquiaviri	2.886	72,4
20	Mocomoco	2.986	70,0
21	San Pedro de Curahuara	1.437	67,9
22	Jesús de Machaca	2.683	67,6
23	Comanche	743	65,7
24	Papel Pampa	1.177	64,8
25	Tiahuanacu	1.749	63,8
26	Humanata	939	63,3
27	Copacabana	1.863	63,1
28	Batallas	2.681	61,4
29	Corocoro	1.744	61,1
30	Desaguadero	761	56,6
31	Chuma	1.822	55,9
32	Charaña	492	55,0
33	Achacachi	6.008	54,0
34	Luribay	1.552	53,3

35	Sapahaqui	1.854	52,6
36	Quime	785	52,4
37	Mecapaca	2.215	50,8
38	Tito Yupanqui	393	50,0
39	Laja	3.387	50,0
40	Ayo Ayo	1.173	49,6
41	Chacarilla	297	49,2
42	Nazacara de Pacajes	75	47,8
43	Yaco	1.090	46,8
44	Pucarani	3.918	46,6
45	Sorata	2.675	45,5
46	La Paz	846	45,2
47	Quiabaya	353	42,9
48	Calamarca	1.587	42,1
49	Collana	265	41,7
50	Inquisivi	2.003	41,3
51	Coroico	1.840	39,8
52	Ayata	1.082	39,5
53	Irupana	1.921	39,3
54	Yanacachi	668	38,8
55	Sica Sica	2.707	37,7
56	Colquencha	843	37,4
57	Malla	571	37,2
58	Palca	1.956	37,2
59	Achocalla	530	36,0
60	Villa Libertad Licoma	324	35,5
61	Ichoca	942	35,4
62	Chulumani	1.574	35,2
63	Curva	387	34,9
64	Coripata	1.647	34,3
65	Aucapata	605	34,2
66	Cairoma	1.257	34,2
67	Patacamaya	1.668	33,8
68	Charazani	1.160	32,9
69	Cajuata	1.074	32,0
70	Viacha	3.601	31,8
71	Catacora	258	30,0
72	Colquiri	1.761	29,4
73	Pelechuco	561	27,4
74	Tacacoma	642	26,3
75	Guanay	797	25,3

76	Apolo	1.286	24,3
77	Caranavi	2.897	23,1
78	Teoponte	658	22,4
79	Alto Beni	783	21,4
80	Waldo Ballivián	229	20,2
81	Tipuani	432	19,5
82	San Buenaventura	357	19,0
83	Palos Blancos	1.244	18,5
84	El Alto	135	17,7
85	Mapiri	495	15,9
86	Ixiamas	270	14,4
87	La Asunta	1.554	11,8
Total		125.930	4.522,2

Fuente: INE Bolivia, Censo de Población y Vivienda 2001 y 2012

Media del Índice de envejecimiento de Municipios Rurales, Censo 2012	52,0
Media de PAM de Municipios Rurales	144,7

Cuadro N° 29

Resumen PAM por área según Censos 2001, 2012

RESUMEN	PAM	
	2001	2012
PAM Área Urbana	92.942	148.474
PAM Área Rural	92.673	125.930
Total	185.615	274.404

Fuente: INE Bolivia, Censo de Población y Vivienda 2001 y 2012

Los siguientes cuadros exponen para el año 2012, a los municipios que son predominantemente urbanos y rurales y en ellos las PAM. La finalidad de los dos siguientes cuadros es evidenciar que aunque son predominantemente urbanos, existen PAM en áreas rurales. Y de la misma manera que existen PAM urbanas, aunque en muy pocos municipios, en municipios predominantemente rurales.

Cuadro N° 30

PAM de acuerdo a Municipios predominantemente Urbanos, Censo 2012

Municipios Urbanos		PAM Urbanos	PAM Rurales
1	El Alto	83.356	135
2	La Paz	48.605	846
3	Viacha	4.168	3.601

4	Achocalla	1.870	530
5	Sica Sica	972	2.707
6	Achacachi	931	6.008
7	Caranavi	880	2.897
8	Patacamaya	825	1.668
9	Copacabana	754	1.863
10	Apolo	491	1.286
11	Quime	409	785
12	Sorata	400	2.675
13	Guanay	363	797
14	Palos Blancos	341	1.244
15	Desaguadero	321	761
16	Collana	318	265
17	Coroico	316	1.840
18	Mapiri	282	495
19	Batallas	275	2.681
20	Chulumani	264	1.574
21	Colquencha	241	843
22	Ixiamas	218	270
23	Colquiri	201	1.761
24	Tipuani	193	432
25	La Asunta	125	1.554

Fuente: INE Bolivia, Censo de Población y Vivienda 2012

Cuadro N° 31

PAM de acuerdo a Municipios predominantemente Rurales, Censo 2012

Municipios Rurales		PAM Urbanos	PAM Rurales
1	Pucarani		3.918
2	Laja		3.387
3	Mocomoco		2.986
4	Caquiaviri		2.886
5	Pto Carabuco		2.789
6	Jesús de Machaca		2.683
7	Puerto Acosta		2.579
8	Ancoraimes		2.551
9	Mecapaca		2.215
10	Santiago de Huata		2.137
11	Calacoto		2.094
12	Inquisivi		2.003
13	Palca		1.956
14	Irupana		1.921
15	Huarina		1.900

16	Sapahaqui		1.854
17	Umala		1.849
18	Chuma		1.822
19	Ayo Ayo		1.753
20	Tiahuanacu	207	1.749
21	Corocoro		1.744
22	Guaqui		1.740
23	Escoma		1.690
24	Puerto Pérez		1.667
25	San Pedro de Tiquina		1.660
26	Coripata		1.647
27	Callapa		1.608
28	Calamarca		1.587
29	Taraco		1.584
30	Luribay		1.552
31	San Pedro Curahuara		1.437
32	San Andrés de Machaca		1.374
33	Cairoma		1.257
34	Papel Pampa		1.177
35	Charazani	304	1.160
36	Yaco		1.090
37	Ayata		1.082
38	Cajuata		1.074
39	Santiago de Machaca		1.032
40	Chua Cocani		1.021
41	Ichoca		942
42	Humanata		939
43	Huatajata		845
44	Alto Beni		783
45	Comanche		743
46	Yanacachi		668
47	Teoponte		658
48	Combaya		655
49	Tacacoma		642
50	Aucapata		605
51	Malla		571
52	Pelechuco		561
53	Charaña		492
54	Tito Yupanqui	276	393
55	Curva		387
56	San Buenaventura	262	357

57	Quiabaya		353
58	Villa Libertad Licoma	194	324
59	Chacarilla		297
60	Catacora		257
61	Waldo Ballivián	112	229
62	Nazacara de Pacajes		75

Fuente: INE Bolivia, Censo de Población y Vivienda 2012

6. ¿CUANTAS SERAN LAS PAM?

El INE elaboró proyecciones de población al año 2020 y se hizo un corte del segmento etario de 60 y más y con ello se pudo obtener el dato de la PAM. En el siguiente cuadro se observa que para todo el departamento, el 11,4% está constituido por PAM en relación a la totalidad de esta población adulta mayor.

El municipio de El Alto es el que, según estas proyecciones, tiene la mayor cantidad relativa de adultos mayores (32,3%), y el segundo es La Paz (27,9%), que sumados constituyen el 60,2% de la población. El casi 40% restante está distribuido en municipios con muy poca población adulta mayor en términos relativos. Entre los que más sobresalen de este último grupo son Viacha, Achacachi, Caranavi, La Asunta, Pucarani y Sisa Sica con porcentajes que van del 1,1 al 3,1%. El resto de ellos tiene menos del 1% de adultos mayores.

Cuadro N° 32

Dpto. de La paz población proyectada total 2020 y PAM cifras absolutas según municipio y porcentaje respecto al total departamental

N°	MUNICIPIO	2020		
		Total	PAM	Porcentaje en relación total Dptal.
	DPTO DE LA PAZ	2.926.996	332.872	11,4
1	La Paz	816.044	92.905	27,9
2	Palca	17.707	2.012	0,6
3	Mecapaca	19.014	2.162	0,6
4	Achocalla	22.883	2.602	0,8
5	El Alto	943.558	107.401	32,3
6	Achacachi	47.186	5.365	1,6
7	Ancoraimes	12.864	1.460	0,4
8	Chua Cocani	4.475	510	0,2
9	Huarina	8.276	943	0,3
10	Santiago de Huata	9.158	1.043	0,3
11	Huatajata	4.450	508	0,2
12	Corocoro	9.498	1.077	0,3

13	Caquiaviri	15.427	1.755	0,5
14	Calacoto	10.203	1.158	0,3
15	Comanche	3.968	452	0,1
16	Charaña	3.466	394	0,1
17	Waldo Ballivián	5.569	633	0,2
18	Nazacara de Pacajes	699	80	0,0
19	Callapa	6.939	787	0,2
20	Puerto Acosta	11.052	1.257	0,4
21	Mocomoco	16.175	1.836	0,6
22	Pto Carabuco	13.869	1.574	0,5
23	Humanata	5.262	599	0,2
24	Escoma	7.168	815	0,2
25	Chuma	11.256	1.277	0,4
26	Ayata	8.693	989	0,3
27	Aucapata	5.771	654	0,2
28	Sorata	26.065	2.959	0,9
29	Guanay	16.011	1.811	0,5
30	Tacacoma	8.847	1.000	0,3
31	Quiabaya	2.640	299	0,1
32	Combaya	4.020	458	0,1
33	Tipuani	10.449	1.185	0,4
34	Mapiri	14.854	1.681	0,5
35	Teoponte	10.063	1.137	0,3
36	Apolo	22.046	2.498	0,8
37	Pelechuco	7.081	799	0,2
38	Viacha	90.880	10.336	3,1
39	Guaqui	7.313	833	0,3
40	Tiahuanacu	12.757	1.450	0,4
41	Desaguadero	7.708	877	0,3
42	San Andrés de Machaca	6.114	694	0,2
43	Jesús de Machaca	15.416	1.755	0,5
44	Taraco	6.700	764	0,2
45	Luribay	12.313	1.399	0,4
46	Sapahaqui	12.917	1.470	0,4
47	Yaco	7.557	859	0,3
48	Malla	6.195	702	0,2
49	Cairoma	10.870	1.234	0,4
50	Inquisivi	15.198	1.723	0,5
51	Quime	8.972	1.016	0,3
52	Cajuata	12.283	1.392	0,4
53	Colquiri	20.835	2.358	0,7

54	Ichoca	8.368	948	0,3
55	Villa Libertad Licoma	5.819	658	0,2
56	Chulumani	21.619	2.456	0,7
57	Irupana	19.355	2.197	0,7
58	Yanacachi	8.203	927	0,3
59	Palos Blancos	26.809	3.035	0,9
60	La Asunta	42.644	4.838	1,5
61	Pucarani	29.799	3.396	1,0
62	Laja	26.225	2.983	0,9
63	Batallas	16.482	1.870	0,6
64	Puerto Pérez	8.502	968	0,3
65	Sica Sica	32.098	3.646	1,1
66	Umala	8.103	919	0,3
67	Ayo Ayo	7.992	909	0,3
68	Calamarca	12.352	1.405	0,4
69	Patacamaya	23.665	2.693	0,8
70	Colquencha	10.674	1.212	0,4
71	Collana	4.777	544	0,2
72	Coroico	20.691	2.348	0,7
73	Coripata	18.873	2.147	0,6
74	Ixiamas	9.916	1.122	0,3
75	San Buenaventura	9.453	1.071	0,3
76	Charazani	13.482	1.532	0,5
77	Curva	3.760	427	0,1
78	Copacabana	15.374	1.749	0,5
79	San Pedro de Tiquina	5.789	663	0,2
80	Tito Yupanqui	6.580	749	0,2
81	San Pedro Curahuara	9.016	1.022	0,3
82	Papel Pampa	7.402	840	0,3
83	Chacarilla	2.282	257	0,1
84	Santiago de Machaca	4.522	514	0,2
85	Catacora	3.891	442	0,1
86	Caranavi	53.622	6.077	1,8
87	Alto Beni	12.123	1.371	0,4

Fuente: INE, REVISIÓN 2014

7. PRINCIPALES INDICADORES PARA MUNICIPIOS DE INTERVENCIÓN

Caritas del conjunto de municipios de La Paz, ha prelacionado los siguientes: **El Alto, La Paz, Yanacachi, Umala, Coroico** como territorios de intervención. Para ellos se ha construido un conjunto de indicadores sociodemográficos que puedan ayudar a conocer mejor su situación:

Población de PAM en municipios de intervención

En el siguiente cuadro se expone el tamaño poblacional de las PAM. Como se puede observar, el municipio de La Paz es el que concentra el mayor número de PAM. Y si este cuadro se complementa con el siguiente, el desafío para el municipio de La Paz es mayor, dado que está creciendo a una velocidad muy intensa de 3,0% promedio año. Le sigue El Alto, pero aunque tiene un número importante de PAM, estos están decreciendo notoriamente. Por tanto, si hay que emprender acciones urgentes, deben ser en ambos municipios. El que menores desafíos tiene es Yanacachi porque tiene el número más bajo de población de PAM.

Cuadro N° 33

PAM Municipios de intervención según censos 2001, 2012

PAM Municipios de Intervención según Censos 2001 - 2012, cifras absolutas		
Municipio	PAM	
	Censo 2001	Censo 2012
Dpto. La Paz	185.760	274.404
La Paz	60.200	84.202
El Alto	25.684	48.740
Yanacachi	395	668
Umala	1.449	1.849
Coroico	1.189	2.156

Fuente: INE Bolivia, Censo de Población y Vivienda 2001 y 2012

Cuadro N° 34

PAM Municipios de Intervención según Censos 2001 - 2012, cifras relativas respecto al total Dptal.

Municipio	PAM Población Total	
	Censo 2001	Censo 2012
Dpto. La Paz	185.760	274.404
La Paz	32,4	30,7
El Alto	13,8	17,8
Yanacachi	0,2	0,2
Umala	0,8	0,7
Coroico	0,6	0,8

Fuente: INE Bolivia, Censo de Población y Vivienda 2001 y 2012

7.1. TASA DE CRECIMIENTO

Cuadro N° 35

Tasa de crecimiento de PAM en Municipios de Intervención, Censos 2001 - 2012

Municipio	Tasa de crecimiento de PAM
	Censo 2001 - 2012

Dpto. La Paz	3,5
El Alto	5,7
Coroico	5,3
Yanacachi	4,7
La Paz	3
Umala	2,2

Fuente: INE Bolivia, Censo de Población y Vivienda 2001 y 2012

En todos los municipios de intervención de Cáritas, el índice de Envejecimiento se acrecienta constantemente. Los municipios de El Alto y Coroico están por encima del promedio departamental Empero en Umala principalmente y La Paz, la población presentan una tasa de crecimiento de su población adulta mayor menor al promedio departamental

7.2. ÍNDICE DE ENVEJECIMIENTO

Cuadro N° 36

PAM municipios de intervención según índice de envejecimiento 2001 – 2012

Municipio	Índice de Envejecimiento PAM	
	Censo 2001	Censo 2012
Dpto. La Paz	22	34,9
Umala	42,8	80,0
La Paz	25,3	45,2
Coroico	28,7	39,8
Yanacachi	26,9	38,8
El Alto	10,0	17,7

Fuente: INE Bolivia, Censo de Población y Vivienda 2001 y 2012

La Razón de Masculinidad es la relación por sexo de una población. Tanto el año 2001 y 2012, en los municipios de La Paz y El Alto, según este indicador, hay más mujeres que hombres. Por el contrario, en Yanacachi, Umala y Coroico se observan más hombres adultos mayores que mujeres. También se puede indicar que este indicador entre los dos censos ha ido disminuyendo.

Observando este indicador por contexto urbano y rural se puede indicar lo siguiente: en las áreas rurales existen más hombres adultos mayores que en las urbanas. Como ya se dijo anteriormente, el campo muestra una mayor presencia de personas mayores y en este caso de hombres más que de mujeres.

7.3. RAZÓN DE MASCULINIDAD

Cuadro N° 37

PAM por municipios de intervención según área y censo 2001 – 2012

Municipio	2001			2012		
	Urbano	Rural	Total	Urbano	Rural	Total
La Paz	78,0	115,8	78,2	77,9	120,3	78,3
El Alto	89,4	95,3	89,5	87,9	107,7	87,9
Yanacachi	0,0	138,0	138,0	0,0	128,8	128,8

Umala	0,0	103,5	103,5	0,0	102,5	102,5
Coroico	91,5	137,9	126,5	100,0	118,5	115,6

Fuente: INE Bolivia, Censo de Población y Vivienda 2001 y 2012

La Razón de masculinidad vista por grupos de edad en el municipio de La Paz, tanto para el año 2001 y 2012, al nivel total, hay menos varones que mujeres y este indicador va disminuyendo, es decir los hombres adultos mayores se hacen cada vez menos en el transcurrir de la edad. Este hallazgo confirma lo que ya la literatura lo ha indicado: los hombres morimos más temprano que las mujeres. No obstante, los factores explicativos de esta realidad aún se desconocen.

No obstante, la brecha urbano – rural es considerable. En excepcionales casos, en los contextos rurales y en cada tramo de edad quinquenal se caracteriza por contar con mayor número de adultos mayores que de mujeres.

Municipio de La Paz

Cuadro N° 38

PAM Razón de masculinidad del Municipio de La Paz según grupos quinquenales por área

PAM Edades Quinquenales	2001			2012		
	Urbano	Rural	TOTAL	Urbano	Rural	TOTAL
60 a 64	82,7	121,9	83,0	82,7	117,3	83,0
65 a 69	75,0	103,8	75,1	80,4	122,3	80,8
70 a 74	78,2	170,4	78,5	75,3	110,5	75,6
75 a 79	79,6	121,4	79,7	73,2	134,9	73,7
80 a 84	70,0	62,5	69,9	73,0	135,7	73,3
85 a 89	77,6	83,3	77,6	73,9	200,0	74,1
90 a 94	67,6	33,3	67,3	68,2	71,4	68,2
95 y mas	74,7	100,0	74,9	68,6	100,0	69,0

Fuente: INE Bolivia, Censo de Población y Vivienda 2001 y 2012

La Razón de Masculinidad es decreciente a medida que transcurre las edades de las PAM. Esa observación es sistemática en los dos intercensos. Este indicador es un poco más armónico en los primeros grupos de edad quinquenales, pero en las edades posteriores el índice enseña una mayor presencia de mujeres y una muy fuerte desaparición de los hombres adulto mayores.

Municipio de El Alto

Cuadro N° 39

PAM Razón de masculinidad del Municipio de El Alto según grupos quinquenales por área

PAM Edades Quinquenales	2001			2012		
	Urbano	Rural	TOTAL	Urbano	Rural	TOTAL
60 a 64	100,1	100,0	100,1	92,0	120,8	92,0
65 a 69	91,6	104,3	91,7	90,3	70,6	90,2

70 a 74	89,4	123,5	89,6	92,7	128,6	92,9
75 a 79	84,5	91,7	84,5	81,7	200,0	81,9
80 a 84	67,2	85,7	67,3	77,6	66,7	77,6
85 a 89	57,8	33,3	57,4	70,9	0,0	70,8
90 a 94	62,3	0,0	61,9	76,5	100,0	76,6
95 y mas	68,8	50,0	68,5	63,2	0,0	63,2

Fuente: INE Bolivia, Censo de Población y Vivienda 2001 y 2012

Cómo es la composición por edad en un municipio predominantemente rural como es Yanacachi? En casi todos los tramos etarios, se observa una significativa presencia más de hombres adulto mayores que de mujeres. Probablemente el factor emigratorio de jóvenes de este municipio estuviera explicando estas relaciones estadísticas.

Municipio de Yanacachi

Cuadro N° 40

PAM Razón de Masculinidad del Municipio de Yanacachi según grupos quinquenales

PAM Edades Quinquenales	2001			2012		
	Urbano	Rural	TOTAL	Urbano	Rural	TOTAL
60 a 64	0,0	103,6	103,6	0,0	107,2	107,2
65 a 69	0,0	151,2	151,2	0,0	175,9	175,9
70 a 74	0,0	172,7	172,7	0,0	119,0	119,0
75 a 79	0,0	147,4	147,4	0,0	163,0	163,0
80 a 84	0,0	228,6	228,6	0,0	109,1	109,1
85 a 89	0,0	100,0	100,0	0,0	127,3	127,3
90 a 94	0,0	50,0	50,0	0,0	200,0	200,0
95 y mas	0,0	50,0	50,0	0,0	50,0	50,0

Fuente: INE Bolivia, Censo de Población y Vivienda 2001 y 2012

Umala es otro municipio predominantemente rural y al principio de los grupos quinquenales la Razón de masculinidad es muy elevada, patrón encontrado anteriormente, pero a medida que se transcurre en el tiempo y por edades, se evidencia una mayor presencia de mujeres adulto mayores que de hombres.

Municipio de Umala

Cuadro N° 41

PAM Razón de masculinidad del Municipio de Umala según grupos quinquenales

PAM Edades Quinquenales	2001			2012		
	Urbano	Rural	TOTAL	Urbano	Rural	TOTAL
60 a 64	0,0	132,0	132,0	0,0	117,8	117,8
65 a 69	0,0	102,8	102,8	0,0	102,2	102,2
70 a 74	0,0	114,1	114,1	0,0	118,8	118,8
75 a 79	0,0	91,1	91,1	0,0	88,8	88,8

80 a 84	0,0	57,6	57,6	0,0	81,4	81,4
85 a 89	0,0	87,5	87,5	0,0	94,6	94,6
90 a 94	0,0	63,6	63,6	0,0	15,0	15,0
95 y mas	0,0	25,0	25,0	0,0	71,4	71,4

Fuente: INE Bolivia, Censo de Población y Vivienda 2001 y 2012

Municipio de Coroico

Cuadro N° 42

PAM Razón de masculinidad del Municipio de Coroico según grupos quinquenales

PAM Edades Quinquenales	2001			2012		
	Urbano	Rural	TOTAL	Urbano	Rural	TOTAL
60 a 64	76,3	146,5	130,5	152,8	117,9	121,8
65 a 69	90,9	143,7	130,9	72,5	119,7	111,4
70 a 74	136,8	127,5	129,3	114,3	120,9	120,1
75 a 79	73,9	126,1	108,7	96,2	129,4	121,6
80 a 84	100,0	172,2	144,8	45,5	116,4	98,9
85 a 89	100,0	120,0	115,4	81,8	103,8	97,3
90 a 94	50,0	42,9	44,4	250,0	109,1	130,8
95 y mas	0,0	100,0	133,3	0,0	76,5	82,4

Fuente: INE Bolivia, Censo de Población y Vivienda 2001 y 2012

7.4. ÍNDICE DE DEPENDENCIA DEMOGRÁFICA

Este indicador mide la población inactiva en relación a la población en edad activa. Con este indicador se aproxima a conocer la dependencia económica potencial o latente. En el numerado de esta relación se toma a la población dependiente en los tramos menores a 14 años sumados a la población de 60 ó 65 y más años de edad, y en el denominador la población teóricamente activa de 15 a 64 años

El siguiente cuadro compara este indicador entre los dos censos, segmentados por contextos urbanos y rurales. Se podría afirmar que cuanto más urbano el municipio el indicador es menor. Tal es el caso principalmente de La Paz, seguido de El Alto y Coroico. Por el contrario, el indicador es mayor, cuanto más rural es el municipio. (Yanacachi y Umala). La Razón de dependencia se hace menor en el año 2012 respecto al 2001.

Particularmente este indicador en La Paz es menor en las ciudad que en el campo. No ocurre esta situación en El Alto.

Cuadro N° 43

PAM Municipios de intervención según Índice de dependencia y área 2001 – 2012

Municipio	2001			2012		
	Urbano	Rural	TOTAL	Urbano	Rural	TOTAL
Dpto. La Paz	68,4	100,8	78,2	58,9	75,3	64,0
La Paz	60,2	91,7	60,4	54,4	63,5	54,5
El Alto	76,6	100,6	76,7	61,6	54,6	61,6

Yanacachi	0,0	78,0	78,0	0,0	59,3	59,3
Umala	0,0	101,8	101,8	0,0	87,7	87,7
Coroico	74,9	77,5	77,0	64,2	64,0	64,0

Fuente: INE Bolivia, Censo de Población y Vivienda 2001 y 2012

7.5. PAM POR ESTADO CIVIL

Cuadro N° 44

PAM Municipios de intervención por Estado Civil, Censo 2001

Estado Civil	Censo 2001				
	La Paz	El Alto	Yanacachi	Umala	Coroico
Soltera(o)	9,1	6,6	7,8	5,5	9,2
Casada(o)	51,2	55,2	48,9	57,8	51,1
Conviviente o concubina(o)	1,8	2,6	2,0	1,7	4,8
Separada(o)	3,0	2,4	3,8	0,8	2,4
Divorciada(o)	4,8	2,0	3,0	1,4	1,5
Viuda(o)	30,1	31,3	34,4	32,8	31,1
Total	100,0	100,0	100,0	100,0	100,0

Fuente: INE Bolivia, Censo de Población y Vivienda 2001

Cuadro N° 45

PAM Municipios de intervención por Estado Civil, Censo 2012

Estado Civil	Censo 2012				
	La Paz	El Alto	Yanacachi	Umala	Coroico
Soltera(o)	12,4	11,0	12,1	6,5	11,5
Casada(o)	51,4	55,2	53,3	64,6	55,5
Conviviente o concubina(o)	2,8	4,2	6,3	2,3	6,2
Separada(o)	3,8	3,1	3,3	1,0	2,7
Divorciada(o)	6,0	2,1	1,9	1,3	2,1
Viuda(o)	23,7	24,3	23,1	24,3	22,0
Total	100,0	100,0	100,0	100,0	100,0

Fuente: INE Bolivia, Censo de Población y Vivienda 2012

7.6. POBLACIÓN POR GRANDES GRUPOS DE EDAD

La estructura de población muestra el peso demográfico en cada uno de los tres grandes grupos de edad. De manera general, un municipio productivo es el que tiene poca población dependiente y un significativo nivel porcentual de población en edad de trabajar.

El municipio de La Paz, entre los dos censos muestra una reducción de la población menor a 14 años pero un aumento de la población de 60 y más con 3,4 puntos de diferencia. Este incremento se hace más notorio en la población de las mujeres. La población activa se ha incrementado ligeramente.

Cuadro N° 46

Municipio de La Paz, población por grandes grupos de edad por sexo, según censos 2001 – 2012

Grupos de edad	2001			2012		
	Hombre	Mujer	Total	Hombre	Mujer	Total
0 -14	32,0	28,3	30,1	25,7	23,0	24,3
15 – 59	61,1	63,5	62,4	64,2	65,2	64,7
60 y +	7,0	8,2	7,6	10,1	11,8	11,0
TOTAL	100,0	100,0	100,0	100,0	100,0	100,0

Fuente: INE Bolivia, Censo de Población y Vivienda 2001 y 2012

Comparando ambos censos, se observa una reducción de la población menor de 14 años tanto en los contextos urbanos como rurales. Por el contrario se observa un incremento en la población de 60 y más entre las ciudades y el campo. Este incremento también se da en las poblaciones pertenecientes a las edades activas.

Cuadro N° 47

Municipio de La Paz, población por grandes grupos de edad por área, según censos 2001 - 2012

Grupos de edad	2001			2012		
	Urbano	Rural	Total	Urbano	Rural	Total
0 -14	30,0	37,2	30,1	24,3	27,7	24,3
15 – 59	62,4	52,2	62,4	64,8	61,2	64,7
60 y +	7,6	10,7	7,6	11,0	11,1	11,0
TOTAL	100,0	100,0	100,0	100,0	100,0	100,0

Fuente: INE Bolivia, Censo de Población y Vivienda 2001 y 2012

El Alto muestra una disminución de la población dependiente menor a 14 años, un poquito más pronunciada en los hombres; por el contrario la población adulta mayor se incrementa entre los dos censos. La población activa se incrementa en ambos sexos.

Cuadro N° 48

Municipio de El Alto, población por grandes grupos de edad por sexo, según censos 2001 -2012

Grupos de edad	2001			2012		
	Hombre	Mujer	Total	Hombre	Mujer	Total
0 -14	41,1	37,9	39,5	33,9	31,0	32,4
15 – 59	55,2	58,0	56,6	60,6	63,1	61,9
60 y +	3,8	4,1	4,0	5,6	5,9	5,7
TOTAL	100,0	100,0	100,0	100,0	100,0	100,0

Fuente: INE Bolivia, Censo de Población y Vivienda 2001 y 2012

La población menor de 14 años desciende en el tiempo, especialmente en el campo, con 16,1 puntos porcentuales de diferencia. La población adulta mayor se incrementa, especialmente en las ciudades. La población activa, se incrementa, especialmente en las áreas rurales.

Cuadro N° 49

Municipio de El Alto, población por grandes grupos de edad por área, según censos 2001 – 2012

Grupos de edad	2001			2012		
	Urbano	Rural	Total	Urbano	Rural	Total
0 -14	39,5	42,1	39,5	32,4	26,7	32,4
15 – 59	56,6	49,8	56,6	61,9	64,7	61,9
60 y +	3,9	8,0	4,0	5,7	8,6	5,7
TOTAL	100,0	100,0	100,0	100,0	100,0	100,0

Fuente: INE Bolivia, Censo de Población y Vivienda 2001 y 2012

La población dependiente menor a 14 años, desciende en más de 7 puntos porcentuales entre los dos últimos censos, tanto en hombre como en mujeres. La población adulta mayor se incrementa, de la misma manera que la población en edad de trabajar, en ambos sexos.

Cuadro N° 50

Municipio de Yanacachi, población por grandes grupos de edad por sexo, según censos 2001 – 2012

Grupos de edad	2001			2012		
	Hombre	Mujer	Total	Hombre	Mujer	Total
0 -14	33,8	35,5	34,5	24,3	29,7	26,8
15 – 59	56,5	55,8	56,2	64,8	60,5	62,8
60 y +	9,7	8,7	9,3	10,9	9,8	10,4
TOTAL	100,0	100,0	100,0	100,0	100,0	100,0

Fuente: INE Bolivia, Censo de Población y Vivienda 2001 y 2012

El grupos de edades visto por contextos urbano rurales muestra el mismo patrón que los restantes municipios, aun siendo un municipio plenamente rural, es decir, decremento de la población menor de 14 años; incremento de la población de 60 y más así como de la población de 15 a 59 años.

Cuadro N° 51

Municipio de Yanacachi, población por grandes grupos de edad por área, según censos 2001 – 2012

Grupos de edad	2001			2012		
	Urbano	Rural	Total	Urbano	Rural	Total
0 -14	0,0	34,5	34,5	0,0	26,8	26,8
15 - 59	0,0	56,2	56,2	0,0	62,8	62,8
60 y +	0,0	9,3	9,3	0,0	10,4	10,4
TOTAL	0,0	100,0	100,0	0,0	100,0	100,0

Fuente: INE Bolivia, Censo de Población y Vivienda 2001 y 2012

El municipio Umala con características rurales muestra que los niveles porcentuales entre los dos grupos extremos no guardan una significativa diferencia. Es decir, la población dependiente resulta tener casi la misma importancia que la población en edad de trabajar. Los decrementos e incrementos se dan en ambos sexos.

Cuadro N° 52

Municipio de Umala, población por grandes grupos de edad por sexo, según censos 2001 – 2012

Grupos de edad	2001			2012		
	Hombre	Mujer	Total	Hombre	Mujer	Total
0 -14	35,4	35,2	35,3	25,4	26,5	25,9
15 - 59	49,9	49,2	49,5	54,1	52,4	53,3
60 y +	14,7	15,6	15,1	20,4	21,1	20,8
TOTAL	100,0	100,0	100,0	100,0	100,0	100,0

Fuente: INE Bolivia, Censo de Población y Vivienda 2001 y 2012

Umala presenta la misma estructura encontrada en municipios afines, es decir, decremento de la población menor de 14 años; un aumento en la población adulta mayor, de la misma manera que la población activa.

Cuadro N° 53

Municipio de Umala, población por grandes grupos de edad por área, según censos 2001 – 2012

Grupos de edad	2001			2012		
	Urbano	Rural	Total	Urbano	Rural	Total
0 -14	0,0	35,3	35,3	0,0	25,9	25,9
15 - 59	0,0	49,5	49,5	0,0	53,3	53,3
60 y +	0,0	15,1	15,1	0,0	20,8	20,8
TOTAL	0,0	100,0	100,0	0,0	100,0	100,0

Fuente: INE Bolivia, Censo de Población y Vivienda 2001 y 2012

El municipio de Coroico muestra la misma estructura del patrón encontrado en otros municipios. Es decir, reducción de las personas menores de 14 años; aumento de las personas activas y un aumento también de las personas adultas mayores. Las variaciones por sexo no resultan ser tan marcadas.

Cuadro N° 54

Municipio de Coroico, población por grandes grupos de edad por sexo, según censos 2001 – 2012

Grupos de edad	2001			2012		
	Hombre	Mujer	Total	Hombre	Mujer	Total
0 -14	32,3	35,6	33,8	27,4	28,5	27,9
15 - 59	57,7	55,0	56,5	61,2	60,7	61,0

60 y +	10,0	9,4	9,7	11,4	10,8	11,1
TOTAL	100,0	100,0	100,0	100,0	100,0	100,0

Fuente: INE Bolivia, Censo de Población y Vivienda 2001 y 2012

El contexto urbano de Coroico tiene 60,9% de población activa en el año 2012 con muy poca diferencia con el rural y la población dependiente es plausiblemente menor. De cara al desarrollo productivo una condición importante es contar en un mayor número, con una población potencialmente económica que una población mayoritariamente consumidora. Como se sabe, la población dependiente no es productiva necesariamente, es la que menos riqueza genera, por el contrario, la población en edad de trabajar es la que menos necesidades demanda y es la encargada de generar riqueza.

Cuadro N° 55

Municipio de Coroico población por grandes grupos de edad por área, según censos 2001 - 2012

Grupos de edad	2001			2012		
	Urbano	Rural	Total	Urbano	Rural	Total
0 -14	31,6	34,3	33,8	25,7	28,2	27,9
15 - 59	57,2	56,3	56,5	60,9	61,0	61,0
60 y +	11,2	9,4	9,7	13,4	10,8	11,1
TOTAL	100,0	100,0	100,0	100,0	100,0	100,0

Fuente: INE Bolivia, Censo de Población y Vivienda 2001 y 2012

7.7. RAZÓN DE APOYO

Un último indicador es el llamado Razón de apoyo que consiste en la relación entre la población de 85 años y más sobre la población de 65 y más años. Detrás de este indicador está el supuesto que la población mayor de 85 y más es más vulnerable y que de una u otra manera, requiere de un entorno relativamente más rejuvenecido para cumplir las tareas diarias.

La Razón de Apoyo sube en todos los municipios de intervención entre los dos censos, excepto Yanacachi. En las mujeres es más alto este indicador que en los hombres adultos mayores. Finalmente es en las áreas urbanas que es más alto este indicador que en las áreas rurales..

Cuadro N° 56

Municipio de La Paz, Razón de Apoyo de las PAM por sexo, según censos 2001 – 2012

RAZON DE APOYO	2001			2012		
	Hombre	Mujer	Total	Hombre	Mujer	Total
	4,1	4,8	4,4	6,2	7,3	6,8

Fuente: INE Bolivia, Censo de Población y Vivienda 2001 y 2012

Cuadro N° 57

Municipio de La Paz, Razón de Apoyo de las PAM por área, según censos 2001 – 2012

RAZON DE APOYO	2001			2012		
	Urbano	Rural	Total	Urbano	Rural	Total
	4,5	3,7	4,4	6,8	3,6	6,8

Fuente: INE Bolivia, Censo de Población y Vivienda 2001 y 2012

Cuadro N° 58

Municipio de El Alto, Razón de Apoyo de las PAM por sexo, según censos 2001 – 2012

RAZON DE APOYO	2001			2012		
	Hombre	Mujer	Total	Hombre	Mujer	Total
	2,6	4,4	3,5	4,1	5,2	4,7

Fuente: INE Bolivia, Censo de Población y Vivienda 2001 y 2012

Cuadro N° 59

Municipio de El Alto, Razón de Apoyo de las PAM por área, según censos 2001 – 2012

RAZON DE APOYO	2001			2012		
	Urbano	Rural	Total	Urbano	Rural	Total
	3,4	7,1	3,5	4,7	1,9	4,7

Fuente: INE Bolivia, Censo de Población y Vivienda 2001 y 2012

Cuadro N° 60

Municipio de Yanacachi, Razón de Apoyo de las PAM por sexo, según censos 2001 – 2012

RAZON DE APOYO	2001			2012		
	Hombre	Mujer	Total	Hombre	Mujer	Total
	3,2	5,6	4,2	4,1	4,1	4,1

Fuente: INE Bolivia, Censo de Población y Vivienda 2001 y 2012

Cuadro N° 61

Municipio de Yanacachi, Razón de Apoyo de las PAM por área, según censos 2001 – 2012

RAZON DE APOYO	2001			2012		
	Urbano	Rural	Total	Urbano	Rural	Total
	0,0	4,2	4,2	0,0	4,1	4,1

Fuente: INE Bolivia, Censo de Población y Vivienda 2001 y 2012

Cuadro N° 62

Municipio de Umala, Razón de Apoyo de las PAM por sexo, según censos 2001 – 2012

RAZON DE APOYO	2001			2012		
	Hombre	Mujer	Total	Hombre	Mujer	Total
	4,1	6,4	5,2	5,0	8,3	6,5

Fuente: INE Bolivia, Censo de Población y Vivienda 2001 y 2012

Cuadro N° 63

Municipio de Umala, Razón de Apoyo de las PAM por área, según censos 2001 – 2012

RAZON DE APOYO	2001			2012		
	Urbano	Rural	Total	Urbano	Rural	Total
	0,0	5,2	5,2	0,0	6,5	6,5

Fuente: INE Bolivia, Censo de Población y Vivienda 2001 y 2012

Cuadro N° 64

Municipio de Coroico, Razón de Apoyo de las PAM por sexo, según censos 2001 – 2012

RAZON DE APOYO	2001			2012		
	Hombre	Mujer	Total	Hombre	Mujer	Total
	3,1	4,3	3,6	5,0	6,2	5,6

Fuente: INE Bolivia, Censo de Población y Vivienda 2001 y 2012

Cuadro N° 65

Municipio de Coroico, Razón de Apoyo de las PAM por área, según censos 2001 – 2012

RAZON DE APOYO	2001			2012		
	Urbano	Rural	Total	Urbano	Rural	Total
	4,8	3,4	3,6	9,2	5,0	5,6

Fuente: INE Bolivia, Censo de Población y Vivienda 2001 y 2012

7.8. PAM QUE SABEN LEER Y ESCRIBIR

Saber leer y escribir es uno de los derechos humanos importantes porque entre otros, es una llave para dialogar con el progreso y la modernidad. Un elemento positivo es que las personas analfabetas han ido disminuyendo en el tiempo, debido a ciertas campañas que promueven estos aprendizajes. No obstante, se ha encontrado en algunos municipios de intervención de Caritas, municipios que tienen muy elevados niveles de PAM que son analfabetas:

Cuadro N° 66

Resumen. PAM que no saben leer ni escribir, 2012

Municipios	% de PAM que no saben leer ni escribir
Coroico	21,7
Umala	21,7
El Alto	21,1
Ynacachi	19,2
La Paz	8,8

Fuente: INE Bolivia, Censo de Población y Vivienda 2012

Se observan brechas que sobrepasan los 50 puntos porcentuales de diferencia entre PAM mujeres que no saben leer ni escribir respecto a los hombres. Esta situación de inequidad frente a este irrenunciable derecho humano es significativamente elevado y respecto a los censos 2001 y 2012 se han ido incrementando. El único caso en que los hombres son más analfabetos que las mujeres es en el municipio de Ynacachi .

Cuadro N° 67

Resumen: Brecha porcentual entre Mujeres respecto a los hombres PAM que no saben leer ni escribir

Municipios	Censos	
	2001	2012
Umala	60,1	81,8
La Paz	66,8	76,5
El Alto	59,1	74,0
Coroico	26,9	51,0
Yanacachi	20,7	43,3

Fuente: INE Bolivia, Censo de Población y Vivienda 2012

Municipio de La Paz

Cuadro N° 68

PAM Municipio de La Paz según sabe leer y escribir, Censos 2001 - 2012

Sabe leer y escribir	Si Sabe	No Sabe	Total
Censo 2001	78,0	22,0	100,0
Censo 2012	91,2	8,8	100,0

Fuente: INE Bolivia, Censo de Población y Vivienda 2001 y 2012

Cuadro N° 69

PAM Municipio de La Paz según sabe leer y escribir por sexo, Censos 2001 - 2012

Sabe leer y escribir	Si sabe			No sabe		
	Hombres	Mujeres	Total	Hombres	Mujeres	Total
Censo 2001	51,6	48,4	100,0	16,6	83,4	100,0
Censo 2012	47,1	52,9	100,0	11,8	88,2	100,0

Fuente: INE Bolivia, Censo de Población y Vivienda 2001 y 2012

Municipio de El Alto

Cuadro N° 70

PAM Municipio de El Alto según sabe leer y escribir, Censos 2001 - 2012

Sabe leer y escribir	Si Sabe	No Sabe	Total
Censo 2001	54,6	45,4	100,0
Censo 2012	78,9	21,1	100,0

Fuente: INE Bolivia, Censo de Población y Vivienda 2001 y 2012

Cuadro N° 71

PAM Municipio de El Alto según sabe leer y escribir por sexo, Censos 2001 - 2012

	Si sabe	No sabe
--	---------	---------

Sabe leer y escribir	Hombres	Mujeres	Total	Hombres	Mujeres	Total
Censo 2001	69,5	30,5	100,0	20,5	79,5	100,0
Censo 2012	55,9	44,1	100,0	13,0	87,0	100,0

Fuente: INE Bolivia, Censo de Población y Vivienda 2001 y 2012

Municipio de Yanacachi

Cuadro N° 72

PAM Municipio de Yanacachi según sabe leer y escribir, Censos 2001 - 2012

Sabe leer y escribir	Si Sabe	No Sabe	Total
Censo 2001	52,8	47,2	100,0
Censo 2012	80,8	19,2	100,0

Fuente: INE Bolivia, Censo de Población y Vivienda 2001 y 2012

Cuadro N° 73

PAM Municipio de Yanacachi según sabe leer y escribir por sexo, Censos 2001 - 2012

Sabe leer y escribir	Si sabe			No sabe		
	Hombres	Mujeres	Total	Hombres	Mujeres	Total
Censo 2001	74,3	25,7	100,0	39,7	60,3	100,0
Censo 2012	63,0	37,0	100,0	28,3	71,7	100,0

Fuente: INE Bolivia, Censo de Población y Vivienda 2001 y 2012

Municipio de Umala

Cuadro N° 74

PAM Municipio de Umala según sabe leer y escribir, Censos 2001 – 2012

Sabe leer y escribir	Si Sabe	No Sabe	Total
Censo 2001	56,9	43,1	100,0
Censo 2012	78,3	21,7	100,0

Fuente: INE Bolivia, Censo de Población y Vivienda 2001 y 2012

Cuadro N° 75

PAM Municipio de Umala según sabe leer y escribir por sexo, Censos 2001 - 2012

Sabe leer y escribir	Si sabe			No sabe		
	Hombres	Mujeres	Total	Hombres	Mujeres	Total
Censo 2001	74,5	25,5	100,0	19,9	80,1	100,0
Censo 2012	62,2	37,8	100,0	9,1	90,9	100,0

Fuente: INE Bolivia, Censo de Población y Vivienda 2001 y 2012

Municipio de Coroico

Cuadro N° 76

PAM Municipio de Coroico según sabe leer y escribir, Censos 2001 - 2012

Sabe leer y escribir	Si Sabe	No Sabe	Total
Censo 2001	50,0	50,0	100,0
Censo 2012	78,3	21,7	100,0

Fuente: INE Bolivia, Censo de Población y Vivienda 2001 y 2012

Cuadro N° 77

PAM Municipio de Coroico según sabe leer y escribir por sexo, Censos 2001 - 2012

Sabe leer y escribir	Si sabe			No sabe		
	Hombres	Mujeres	Total	Hombres	Mujeres	Total
Censo 2001	75,1	24,9	100,0	36,5	63,5	100,0
Censo 2012	61,8	38,2	100,0	24,5	75,5	100,0

Fuente: INE Bolivia, Censo de Población y Vivienda 2001 y 2012

7.9. PAM TENENCIA DE VIVIENDA

La relación de tenencia de vivienda en los Censos 2001 y 2012 no tiene grandes diferencias porcentuales a nivel departamental. Se presentan incrementos relativos respecto a puntos porcentuales en, vivienda propia, alquilada y anticrético y una diferencia de 3 puntos porcentuales entre el 2012 y el 2001 en la opción otros.

A nivel de los municipios de intervención se aprecia que en los municipios que son predominantemente urbanos, municipios de La Paz y El Alto los porcentajes son menores al total departamental 86,2% respecto a vivienda propia con 72% y 82,4% en los municipios de El Alto y La Paz respectivamente al censo 2012.

Los municipios de Yanacachi, Umala y Coroico presentan porcentajes superiores al total departamental en relación a vivienda propia en ambos censos.

Cuadro N° 78

PAM Municipios de intervención de acuerdo a tenencia de vivienda, Censo 2001

Municipio	PAM Tenencia de vivienda			
	Propia	Alquilada y anticrético	Otros	Total
Dpto. La Paz	85,6	9,4	5,0	100,0
La Paz	72,6	20,1	7,3	100,0
El Alto	78,6	13,1	8,3	100,0
Yanacachi	82,9	5,2	11,9	100,0
Umala	97,7	0,5	1,9	100,0

Coroico	86,1	6,0	8,0	100,0
---------	------	-----	-----	-------

Fuente: INE Bolivia, Censo de Población y Vivienda 2001

Cuadro N° 79

PAM Municipios de intervención de acuerdo a tenencia de vivienda, Censo 2012

Municipio	PAM Tenencia de vivienda			
	Propia	Alquilada y anticrético	Otros	Total
Dpto. La Paz	86,2	9,1	4,7	100,0
La Paz	72,0	20,6	7,4	100,0
El Alto	82,4	10,4	7,2	100,0
Yanacachi	80,9	3,6	15,5	100,0
Umala	98,3	0,2	1,5	100,0
Coroico	88,6	6,8	4,6	100,0

Fuente: INE Bolivia, Censo de Población y Vivienda 2012

8. RESUMEN Y CONCLUSIONES

El presente trabajo de investigación sobre el envejecimiento en los municipios del departamento de La Paz, con información secundaria, se ha nutrido básicamente con los datos del censo de población y vivienda de los años 2001 y 2012. Se ha complementado con proyecciones oficiales de población para esa misma escala, de tal suerte que se puede tener estimaciones de la cuantía de la población envejeciente hacia el año 2020.

El trabajo parte con una mirada del envejecimiento boliviano para luego adentrarnos a la dinámica del envejecimiento al nivel de los 87 municipios que forman parte del Departamento de La Paz. Para hacer más funcional y evitar el esfuerzo detenido de leer datos de cada municipio del conjunto de los 87, se hizo una segmentación en dos grupos, en base al promedio del Índice de Envejecimiento. De ahí se clasificó en un primer grupo, los municipios del Índice de Envejecimiento Superior (IES) (cuyo índice supera al 50%) y los del Índice Inferior (IEI), (menor al 50%). Aunque probablemente este corte sea un tanto arbitrario ha permitido encontrar ciertos patrones o regularidades demográficas.

¿Que encontró este estudio como hallazgos principales? Pues que Bolivia siendo un país joven demográficamente, su estructura por edades se está envejeciendo, no sólo porque en los años este indicador aumentó en tamaño, sino porque la intensidad con la que está creciendo es mucho más veloz que la tasa de crecimiento promedio año del país.

Las PAM aumentaron en el departamento de La Paz entre los dos últimos censos en un tamaño de 86.644 personas adultas mayores en los 11 años. Este aumento también se observa en el grupo de los pertenecientes al IES como a los del IEI.

La composición por sexo experimenta algunos cambios que deben ser manifestados. En efecto, para el año 2001, tanto en municipios del IES como del IEI las mujeres son más que los hombres adultos mayores. En el año 2012, los hombres son relativamente más que

las mujeres en el grupo de los que pertenecen al IES. En cambio, para ese mismo año, las mujeres son más que los hombres en el grupo de los IEI.

Las PAM en el departamento de La Paz, según proyecciones de población para el año 2020 son 332.872 personas y aunque estrictamente no es comparable el dato proyectado con el dato censal, el año 2012 las PAM fueron 274.404 personas.

Un hallazgo importante es que la condición expulsora de población o receptora, marca el mayor o menor nivel del Índice de Envejecimiento. En efecto, se encontró un mayor IE en aquellos municipios que expulsan población. Se sabe que el segmento más vital y más joven de las comunidades es el que parte de ellas para buscar otro destino mejor en las ciudades o fuera del país. Esto trae como efecto, que en las comunidades queden niños y adultos mayores. Como ya se dijo anteriormente esto trae graves repercusiones en la economía empobrecida de las comunidades de origen.

En general, las PAM están creciendo a una intensidad muy rápida. No obstante, para dimensionar el desafío que esto representa hay que relacionar este indicador con el volumen de PAM. Así por ejemplo, un asunto es crecer a 8,7% promedio año con 341 PAM como ocurre en el municipio W. Ballivián, y otra como es el municipio de El Alto con 5,7% de crecimiento y 48.740 PAM o La Paz, con una tasa de 3,0% y 84.202. Por tanto, estos últimos municipios son prioritarios por el tamaño de sus PAM y por la rapidez de su crecimiento.

Finalmente los datos sistematizados en este estudio, nos muestran las dimensiones demográficas del envejecimiento en los municipios de La Paz, pero se muestran muy limitados para conocer las condiciones de vida de las PAM. Por tanto, se debe profundizar estos correlatos cuantitativos con dimensiones que nos acerquen a los ingresos familiares, la pobreza, la desigualdad, en suma las condiciones de vida en las que se enfrentan las personas adultas mayores en Bolivia.

Existen PAM analfabetas y la brecha es excesiva entre los hombres que si saben leer y escribir respecto a las mujeres. Esta es una meta de política en favor de las PAM que deben encararse con prontitud y eficiencia.

9. BIBLIOGRAFÍA

CEPAL, 2017 Observatorio Demográfico. Tablas de Mortalidad, Chile

INE, 2014, Proyecciones de Población a nivel municipal, Bolivia

INE, 2015, *Características de la Población*, Bolivia

INE, UDAPE, MPD, 2018, *Migración Interna en Bolivia*, Bolivia

Pereira, R., López D., 2016, Dimensiones demográficas del envejecimiento en Bolivia, Temas Sociales N° 39, Bolivia

Pérez Díaz, Julio, 1998, La demografía y el envejecimiento de las poblaciones, Centro de Estudios Demográficos, Universidad Autónoma de Barcelona, España

10. ANEXOS

Porcentaje de las PAM en relación a la Población Total (2001 – 2012)

Municipios del Dpto. de La Paz según Índice de Envejecimiento Superior (IES), Censos 2001 y 2102 en cifras relativas

N	Municipio	PAM	
		Censo 2001	Censo 2012
1	San Pedro de Tiquina	0,7	0,6
2	Santiago de Huata	0,8	0,8
3	Taraco	0,7	0,6
4	Huarina	0,8	0,7
5	Guaqui	0,7	0,6
6	Escoma	0,7	0,6
7	Huatajata	0,3	0,3
8	San Andrés de Machaca	0,6	0,5
9	Puerto Acosta	1,2	0,9
10	Santiago de Machaca	0,5	0,4
11	Chua Cocani	0,4	0,4
12	Callapa	0,7	0,6
13	Calacoto	0,9	0,8
14	Puerto Pérez	0,7	0,6
15	Umala	0,8	0,7
16	Combaya	0,2	0,2
17	Ancoraimés	1,0	0,9
18	Pto Carabuco	1,2	1,0
19	Caquiaviri	1,2	1,1
20	Mocomoco	1,3	1,1
21	San Pedro de Curahuara	0,6	0,5
22	Jesús de Machaca	1,1	1,0
23	Comanche	0,3	0,3
24	Papel Pampa	0,5	0,4
25	Tiahuanacu	0,8	0,7
26	Humanata	0,4	0,3
27	Copacabana	1,1	1,0
28	Batallas	1,3	1,1
29	Corocoro	0,9	0,6
30	Desaguadero	0,4	0,4
31	Chuma	0,9	0,7
32	Charaña	0,2	0,2
33	Achacachi	2,8	2,5
34	Luribay	0,5	0,6
35	Sapahaqui	0,7	0,7
36	Quime	0,4	0,4

Fuente: INE Bolivia, Censo de Población y Vivienda 2001 y 2012

Municipios del Dpto. de La Paz según Índice de Envejecimiento Inferior (IEI), Censos 2001 y 2102 en cifras relativas

N	Municipio	PAM	
		Censo 2001	Censo 2012
1	Mecapaca	0,6	0,8
2	Tito Yupanqui	0,2	0,2
3	Laja	1,1	1,2
4	Ayo Ayo	0,4	0,4
5	Chacarilla	0,1	0,1
6	Nazacara de Pacajes	0,0	0,0

7	Yaco	0,5	0,4
8	Pucarani	1,5	1,4
9	Sorata	1,2	1,1
10	La Paz	32,4	30,7
11	Quiabaya	0,1	0,1
12	Calamarca	0,6	0,6
13	Collana	0,2	0,2
14	Inquisivi	0,8	0,7
15	Coroico	0,6	0,8
16	Ayata	0,5	0,4
17	Irupana	0,6	0,7
18	Yanacachi	0,2	0,2
19	Sica Sica	1,5	1,3
20	Colquencha	0,4	0,4
21	Malla	0,2	0,2
22	Palca	0,7	0,7
23	Achocalla	0,7	0,9
24	Villa Libertad Licoma	0,1	0,2
25	Ichoca	0,4	0,3
26	Chulumani	0,6	0,7
27	Curva	0,1	0,1
28	Coripata	0,6	0,6
29	Aucapata	0,2	0,2
30	Cairoa	0,5	0,5
31	Patacamaya	1,0	0,9
32	Charazani	0,5	0,5
33	Cajuata	0,4	0,4
34	Viacha	2,5	2,8
35	Catacora	0,1	0,1
36	Colquiri	0,8	0,7
37	Pelechuco	0,2	0,2
38	Tacacoma	0,3	0,2
39	Guanay	0,4	0,4
40	Apolo	0,6	0,6
41	Caranavi	1,2	1,4
42	Teoponte	0,2	0,2
43	Alto Beni	0,2	0,3
44	Waldo Ballivián	0,1	0,1
45	Tipuani	0,2	0,2
46	San Buenaventura	0,2	0,2
47	Palos Blancos	0,4	0,6
48	El Alto	13,8	17,8
49	Mapiri	0,3	0,3
50	Ixiamas	0,1	0,2
51	La Asunta	0,4	0,6

Fuente: INE Bolivia, Censo de Población y Vivienda 2001 y 2012

PAM por área y Censo 2001 y 2012 según Índice de Envejecimiento Superior (IES)

N	Municipio	Urbano	Rural	Total
---	-----------	--------	-------	-------

		2001	2012	2001	2012	2001	2012	Índice de Envejecimiento 2012
DPTO LA PAZ		93.087	148.474	92.673	125.930	185.760	274.404	34,9
1	Achacachi	561	931	4.624	6.008	5.185	6.939	54,0
2	Copacabana	416	754	1.557	1.863	1.973	2.617	63,1
3	Quime	244	409	500	785	744	1.194	52,4
4	Desaguadero	136	321	613	761	749	1.082	56,6
5	Batallas	0	275	2.349	2.681	2.349	2.956	61,4
6	Tiahuanacu	0	207	1.465	1.749	1.465	1.956	63,8
7	San Pedro de Tiquina	0	0	1.234	1.660	1.234	1.660	121,3
8	Santiago de Huata	0	0	1.469	2.137	1.469	2.137	111,0
9	Taraco	0	0	1.218	1.584	1.218	1.584	110,6
10	Huarina	0	0	1.456	1.900	1.456	1.900	107,8
11	Guaqui	0	0	1.294	1.740	1.294	1.740	105,2
12	Escoma	0	0	1.259	1.690	1.259	1.690	105,2
13	Huatajata	0	0	588	845	588	845	95,8
14	San Andrés de Machaca	0	0	1.207	1.374	1.207	1.374	93,3
15	Puerto Acosta	0	0	2.281	2.579	2.281	2.579	93,2
16	Santiago de Machaca	0	0	880	1.032	880	1.032	92,6
17	Chua Cocani	0	0	753	1.021	753	1.021	90,6
18	Callapa	0	0	1.295	1.608	1.295	1.608	87,2
19	Calacoto	0	0	1.658	2.094	1.658	2.094	84,7
20	Puerto Pérez	0	0	1.249	1.667	1.249	1.667	80,5
21	Umala	0	0	1.449	1.849	1.449	1.849	80,0
22	Combaya	0	0	423	655	423	655	78,7
23	Ancoraimés	0	0	1.896	2.551	1.896	2.551	76,1
24	Pto Carabuco	0	0	2.226	2.789	2.226	2.789	73,6
25	Caquiaviri	0	0	2.200	2.886	2.200	2.886	72,4
26	Mocomoco	0	0	2.437	2.986	2.437	2.986	70,0
27	San Pedro de Curahuara	0	0	1.117	1.437	1.117	1.437	67,9
28	Jesús de Machaca	0	0	1.973	2.683	1.973	2.683	67,6
29	Comanche	0	0	567	743	567	743	65,7
30	Papel Pampa	0	0	928	1.177	928	1.177	64,8
31	Humanata	0	0	686	939	686	939	63,3
32	Corocoro	0	0	1.639	1.744	1.639	1.744	61,1
33	Chuma	0	0	1.667	1.822	1.667	1.822	55,9
34	Charaña	0	0	361	492	361	492	55,0
35	Luribay	0	0	939	1.552	939	1.552	53,3
36	Sapahaqui	0	0	1.231	1.854	1.231	1.854	52,6

Fuente: INE Bolivia, Censo de Población y Vivienda 2001 y 2012

PAM por área y Censo 2001 y 2012 según Índice de Envejecimiento Inferior (IEI)

N	Municipio	Urbano		Rural		Total		Índice de Envejecimiento 2012
		2001	2012	2001	2012	2001	2012	

DPTO LA PAZ		93.087	148.474	92.673	125.930	185.760	274.404	34,9
1	La Paz	59.805	83.356	395	846	60.200	84.202	45,2
2	El Alto	25.475	48.605	209	135	25.684	48.740	17,7
3	Viacha	1.705	4.168	2.874	3.601	4.579	7.769	31,8
4	Achocalla	779	1.870	496	530	1.275	2.400	36,0
5	Sica Sica	579	972	2.174	2.707	2.753	3.679	37,7
6	Caranavi	509	880	1.807	2.897	2.316	3.777	23,1
7	Patacamaya	577	825	1.207	1.668	1.784	2.493	33,8
8	Apolo	180	491	983	1.286	1.163	1.777	24,3
9	Sorata	227	400	1.963	2.675	2.190	3.075	45,5
10	Guanay	268	363	455	797	723	1.160	25,3
11	Palos Blancos	145	341	575	1.244	720	1.585	18,5
12	Collana	0	318	384	265	384	583	41,7
13	Coroico	247	316	942	1.840	1.189	2.156	39,8
14	Charazani	0	304	1.020	1.160	1.020	1.464	32,9
15	Mapiri	138	282	342	495	480	777	15,9
16	Tito Yupanqui	0	276	369	393	369	669	50,0
17	Chulumani	264	264	911	1.574	1.175	1.838	35,2
18	San Buenaventura	115	262	220	357	335	619	19,0
19	Colquencha	169	241	569	843	738	1.084	37,4
20	Ixiamas	0	218	248	270	248	488	14,4
21	Colquiri	133	201	1.437	1.761	1.570	1.962	29,4
22	Villa Libertad Licoma	0	194	274	324	274	518	35,5
23	Tipuani	158	193	298	432	456	625	19,5
24	La Asunta	0	125	746	1.554	746	1.679	11,8
25	Waldo Ballivián	0	112	128	229	128	341	20,2
26	Mecapaca	0	0	1.135	2.215	1.135	2.215	50,8
27	Laja	0	0	2.072	3.387	2.072	3.387	50,0
28	Ayo Ayo	0	0	792	1.173	792	1.173	49,6
29	Chacarilla	0	0	209	297	209	297	49,2
30	Nazacara de Pacajes	0	0	54	75	54	75	47,8
31	Yaco	0	0	891	1.090	891	1.090	46,8
32	Pucarani	0	0	2.791	3.918	2.791	3.918	46,6
33	Quiabaya	0	0	252	353	252	353	42,9
34	Calamarca	0	0	1.192	1.587	1.192	1.587	42,1
35	Inquisivi	0	0	1.513	2.003	1.513	2.003	41,3
36	Ayata	0	0	884	1.082	884	1.082	39,5
37	Irupana	0	0	1.203	1.921	1.203	1.921	39,3
38	Yanacachi	0	0	395	668	395	668	38,8
39	Malla	0	0	420	571	420	571	37,2
40	Palca	0	0	1.379	1.956	1.379	1.956	37,2
41	Ichoca	0	0	659	942	659	942	35,4
42	Curva	0	0	258	387	258	387	34,9
43	Coripata	257	0	775	1.647	1.032	1.647	34,3
44	Aucapata	0	0	444	605	444	605	34,2
45	Cairoma	0	0	940	1.257	940	1.257	34,2
46	Cajuata	0	0	720	1.074	720	1.074	32,0
47	Catacora	0	0	194	258	194	258	30,0

48	Pelechuco	0	0	446	561	446	561	27,4
49	Tacacoma	0	0	515	642	515	642	26,3
50	Teoponte	0	0	425	658	425	658	22,4
51	Alto Beni	0	0	401	783	401	783	21,4

Fuente: INE Bolivia, Censo de Población y Vivienda 2001 y 2012

PAM Municipios de intervención por Estado Civil, Censo 2001 (cifras absolutas)

Estado Civil	Censo 2001				
	La Paz	El Alto	Yanacachi	Umala	Coroico
Soltera(o)	5.492	1.683	31	79	109
Casada(o)	30.820	14.172	193	838	607
Conviviente o concubina(o)	1.067	664	8	24	57
Separada(o)	1.829	624	15	12	28
Divorciada(o)	2.861	512	12	21	18
Viuda(o)	18.131	8.029	136	475	370
Total	60.200	25.684	395	1.449	1.189

PAM Municipio de La Paz, Estado Civil, Censo 2001, 2012

PAM, Municipio de La Paz, según estado civil		
Estado Civil	Censo	
	2001	2012
Soltera(o)	5.492	10.418
Casada(o)	30.820	43.205
Conviviente o concubina(o)	1.067	2.335
Separada(o)	1.829	3.155
Divorciada(o)	2.861	5.055
Viuda(o)	18.131	19.924
Total	60.200	84.092

Fuente: INE Bolivia, Censo de Población y Vivienda 2001 y 2012

PAM Municipio de El Alto, Estado Civil, Censo 2001, 2012

PAM, Municipio de El Alto según estado civil		
Estado Civil	Censo	Censo
	2001	2012
Soltera(o)	1.683	5.348
Casada(o)	14.172	26.871
Conviviente o concubina(o)	664	2.046
Separada(o)	624	1.527
Divorciada(o)	512	1.039
Viuda(o)	8.029	11.837
Total	25.684	48.668

Fuente: INE Bolivia, Censo de Población y Vivienda 2001 y 2012

PAM Municipio de Yanacachi, Estado Civil, Censo 2001, 2012

PAM, Municipio de Yanacachi según estado civil		
Estado Civil	Censo	Censo
	2001	2012
Soltera(o)	31	81
Casada(o)	193	356
Conviviente o concubina(o)	8	42
Separada(o)	15	22
Divorciada(o)	12	13
Viuda(o)	136	154
Total	395	668

Fuente: INE Bolivia, Censo de Población y Vivienda 2001 y 2012

PAM Municipio de Umala, Estado Civil, Censo 2001, 2012

PAM, Municipio de Umala según estado civil		
Estado Civil	Censo	Censo
	2001	2012
Soltera(o)	79	119
Casada(o)	838	1.184
Conviviente o concubina(o)	24	43
Separada(o)	12	18
Divorciada(o)	21	24
Viuda(o)	475	446
Total	1.449	1.834

Fuente: INE Bolivia, Censo de Población y Vivienda 2001 y 2012

PAM Municipio de Coroico, Estado Civil, Censo 2001, 2012

PAM, Municipio de Coroico según estado civil		
Estado Civil	Censo	
	2001	2012
Soltera(o)	109	247
Casada(o)	607	1.196
Conviviente o concubina(o)	57	134
Separada(o)	28	59
Divorciada(o)	18	46
Viuda(o)	370	474
Total	1.189	2.156

Fuente: INE Bolivia, Censo de Población y Vivienda 2001 y 2012

PAM Municipios de intervención por Estado Civil, Censo 2012 (cifras absolutas)

Estado Civil	Censo 2012				
	La Paz	El Alto	Ynacachi	Umala	Coroico
Soltera(o)	10.418	5.348	81	119	247
Casada(o)	43.205	26.871	356	1.184	1.196
Conviviente o concubina(o)	2.335	2.046	42	43	134
Separada(o)	3.155	1.527	22	18	59
Divorciada(o)	5.055	1.039	13	24	46
Viuda(o)	19.924	11.837	154	446	474
Total	84.092	48.668	668	1.834	2.156